

# BOLETINES DEL OPCA

AÑO 17, NÚMERO 167, NOVIEMBRE 2023.

## CONTENIDO

- 1] Comercio de ganado vacuno vivo en mercados organizados de subastas. Indicadores mensuales
- 2] Ciclo del precio real
- 3] Reapertura de mataderos municipales.
- 4] Anexos

Observatorio de Precios y Costos Agrarios de la Zona Noroccidental del Caribe Colombiano, OPCA.

Universidad de Córdoba | Montería - Córdoba, Colombia | Carrera 6 No 76-103

Contacto:

[opca@correo.unicordoba.edu.co](mailto:opca@correo.unicordoba.edu.co)

<https://www.unicordoba.edu.co/index.php/opca/extension/>

- 1]. Comercio de ganado vacuno vivo en mercados organizados de subastas en los deptos. de Córdoba-Sucre, Colombia<sup>1</sup>. Indicadores mensuales

### Resumen

En noviembre la información de frecuencia mensual del comercio de ganado vacuno vivo realizado mediante el mecanismo de subastas en Córdoba-Sucre y el caribe colombiano muestra una situación en la que coinciden: i) la reducción de la oferta de ganado de primera desde agosto y un repunte en octubre-noviembre respecto al año anterior; ii) el retroceso del índice de precio recibido por el productor, en particular en el ganado joven, macho y hembra, que completa 5 meses continuos; iii) la caída del precio por kilogramo en valor nominal y real; y iv) la profundización de la fase descendente del ciclo de

precio real del ganado cebado macho. En Antioquia, la oferta sigue evolucionando a tasas negativas respecto al año anterior; el ciclo real de precio completó 19 meses en fase descendente en zonas productoras, el de la feria es positivo pero decreciente.

### i) Oferta mensual de ganado bovino vivo en la subregión Córdoba-Sucre.

En el penúltimo mes del año la oferta de ganado vacuno de primera calidad en la subregión Córdoba-Sucre descendió: pasó de 42.228 cabezas en octubre a 41.538, inferior 1,6% (anexo tabla 3);

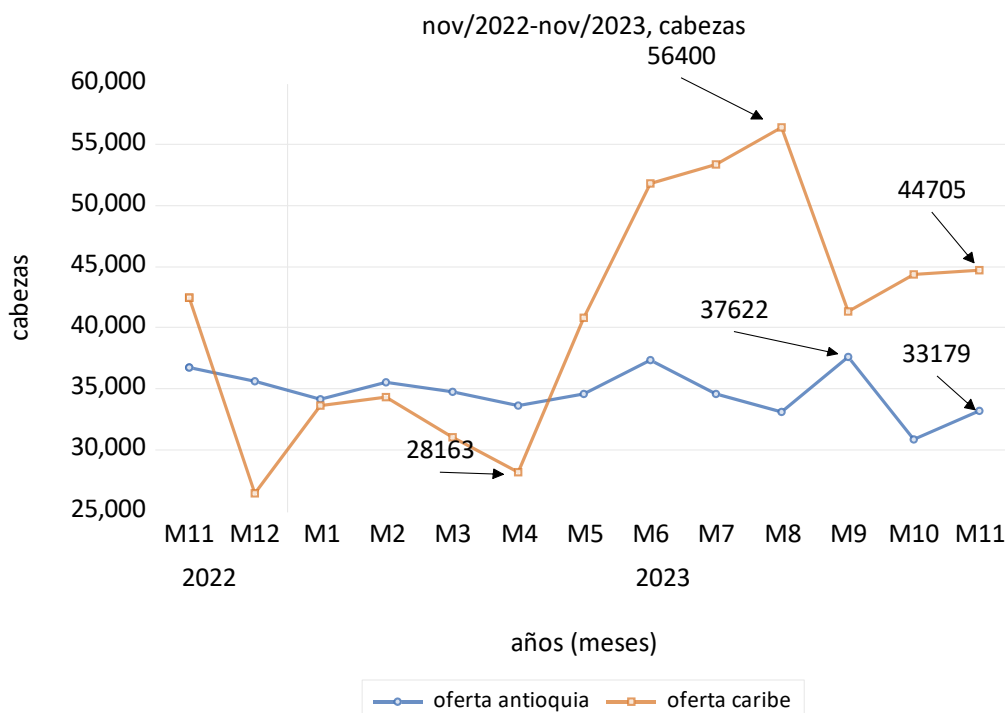
<sup>1</sup>Los comentarios contenidos en este Boletín no comprometen a las autoridades académicas y administrativas que representan a la Universidad de Córdoba, Colombia, institución para la cual laboro.

comparada con la tasa acumulada en 12 meses la variación fue positiva: aumentó 3,0%, respecto al mismo mes de noviembre del año anterior. Córdoba contribuyó con el 75% de la oferta total de ganado de primera; Sucre, el restante 25%. Por sexo, el ganado macho representó 52%; hembras ,48%.

La oferta de ganado de segunda calidad fue creciente: de 12.623 a 15.887, superior 26,0% a la de octubre, y 12,0% inferior a la del mismo mes del año 2022. Córdoba, aportó 38,0%; Sucre, 62,0%. Por sexo, la composición de esta oferta es 69% machos; 31% hembras.

En el caribe colombiano y Antioquia la oferta creció de 75.206 a 77.884 cabezas, 3,6% por encima de la del mes anterior, pero inferior 1,6% a la de noviembre del 2022 (anexo tabla 5). La oferta caribe representó 57%, (de la cual 53% corresponde a Córdoba- Sucre). La de Antioquia, 43%. La gráfica 1 muestra la evolución de la oferta de primera, medida por el número de animales comercializados en subastas y en la feria durante el período noviembre/2022-noviembre/2023,

Gráfica 1. Caribe -Antioquia. Oferta de ganado vacuno vivo en feria y subastas

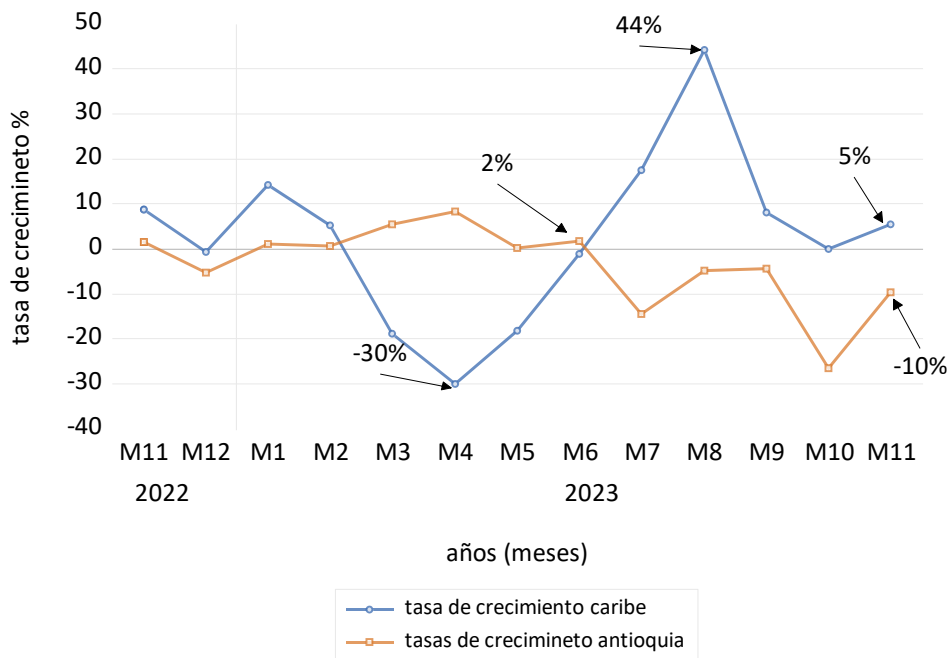


La oferta en Antioquia ha sido más estable. En el Caribe, se duplicó entre abril y agosto alcanzando un máximo de 56.400; decayó en septiembre, pero repuntó entre octubre-noviembre manteniéndose en 44.705 cabezas. En Antioquia (feria, subasta de Medellín; Caucasia, urabá), alcanzó máximos en junio y septiembre de 37.622; se mantuvo en 33.179 animales en noviembre.

En la tabla anexo 5A se muestra la tasa de crecimiento mensual y acumulada en 12 meses entre noviembre/2022 y noviembre/ 2023; en la gráfica 2, la tasa de crecimiento acumulada en 12 meses. Esta última se movió en sentidos apuestos. En el caribe descendió 30% en abril respecto a la del año anterior, en agosto aumentó 44%; decayó, pero en noviembre creció 5% respecto a ese mismo mes

del 2022. En Antioquia, la trayectoria de la tasa anual ha sido de crecimiento negativo desde julio hasta noviembre.

Gráfica 2. Caribe- Antioquia. Tasa de crecimiento anualizada de la oferta de ganado vacuno vivo en subastas y feria, nov/2022-nov/2023, (%)



## ii) El índice de precio recibido por el productor

Excepto el índice de precio recibido por el productor de cebado y hembras de sacrificio, que creció, el de los demás retrocedió. Esos dos primeros aumentaron 3,3% y 0,7%, respectivamente; completaron, además dos meses consecutivos al alza. De macho de levante y precebo, cayeron, 1,7% y completaron 5 meses continuos a la baja; hembra de levante y vientre retrocedió 3,0% y 0,9% respectivamente completando 3 y 4 meses de caídas (anexo tabla 1).

## iii) El precio nominal y real por kilogramo de ganado vivo

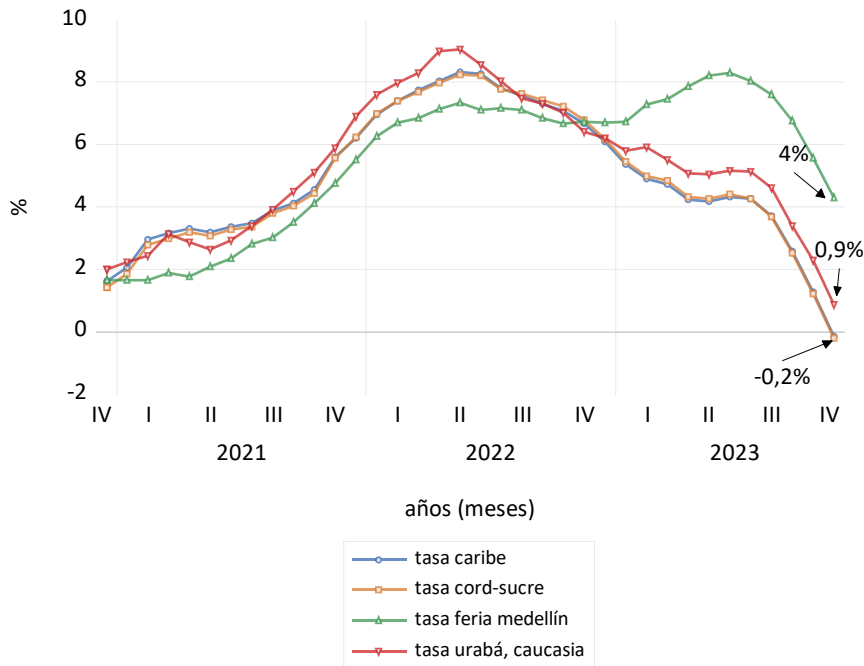
Por quinto mes consecutivo el precio nominal por kilogramo de ganado macho siguió en descenso el de levante disminuyó \$264; precebo, \$156; cebado, \$12 pesos por kilo. El de hembras, de levante, \$247, vientre \$61, y escoterías, \$5 (tabla 2 y 2 A). En esa misma dirección descendente se movió el precio real, el cual es una expresión de la capacidad de compra del productor. Deflactado por el índice de precio pagado por el productor de ganado bovino del DANE (base diciembre 2014 =100), el levante perdió \$140, precebo, \$85; cebado, \$12; hembra de levante, \$131; vientre, \$37; escoterías, \$8 (ver anexo tabla 2 y 2 A).

## 2] El ciclo del precio real del ganado macho de ceba

El comportamiento observado del precio real del cebado macho, medido con la tasa de crecimiento

de las medias anuales de 12 meses sobre la media de los 12 meses del año inmediatamente anterior, siguió evolucionando a tasas decrecientes desde mayo-julio del año 2022 (ver gráfica 3).

Gráfica 3. Córdoba-Sucre, Caribe , Antioquia. Ciclo de precio real del ganado cebado macho, dcbre/2020-nov/2023, %



En Córdoba-Sucre y el caribe colombiano, esta tasa ya se volvió negativa. Decreció de 8,3% en mayo a 2022 a -0,2% y -0,1% en noviembre, respectivamente. En Urabá- Cauca, Antioquia, se redujo de 9% a 0,9%. En la feria de Medellín, el ciclo se quebró en marzo/2023, pero desde julio ha tenido un punto de inflexión que lo ha hecho reducir su ritmo de evolución de 8,3% a 4,0% en noviembre. El comportamiento del precio del ganado macho cebado para sacrificio, por ende, lleva ya 19 meses de desaceleración en las zonas productoras. Pero en Córdoba-Sucre y el caribe colombiano (incluyendo, además de los dos departamentos anteriores, a Bolívar y Cesar) la tasa evoluciona de manera negativa, como se ve en la gráfica 3.

En resumen, la coyuntura de comercio de ganado vacuno vivo con información de frecuencia mensual, por el lado de la oferta señala disminución desde agosto tanto en magnitud absoluta como en crecimiento relativo comparada con los niveles del año anterior, especialmente en Antioquia; eso coincide con la caída del precio recibido por el productor tanto en valor nominal como real; el ciclo de precio real, medido por la tasa de media de 12 meses con respecto a la media de 12 meses del año inmediatamente anterior, comenzó a crecer negativamente en la región productoras de Córdoba-

sucre y el caribe, continúa desacelerado en la región de Urabá , Cauca y en la feria de Medellín, Antioquia.

### 3. Reapertura de mataderos municipales

El pasado 28 de noviembre el gobierno actual expidió el decreto 2016 del 2023 con el cual se pretende revivir los mataderos municipales en aquellos municipios de menor población, se busca reducir los precios de la carne en el país. La medida ha causado controversia, en particular con el eslabón de sacrificio y en los de la cadena cárnica en dirección hacia el consumidor.

Omar Castillo Nuñez, Econ.-profesor  
 Universidad de Córdoba, Colombia  
 Montería, dic 9. 5/2023

#### ANEXO 4. Información mensual

Tabla 1. **Subregión Córdoba-Sucre.** Índice de precio pagado al productor de ganado vacuno vivo de primera calidad, noviembre 2023. Base febrero-marzo 2018=100

Categoría de ganado	Noviem bre	Oct. 2023	Variación mensual porcentual	Comportamiento global últimos 5 meses hacia atrás
Macho levante	138,9	141,3	-1,7	(-),(-),(-),(-),(-)
Macho precebo	165,6	168,5	-1,7	(-),(-),(-),(-),(-)
Macho gordo	177,4	171,7	3,3	(-),(-),(-),(+),(+)
Hembra levante	184,8	190,6	-3,0	(+),(+),(-),(-),(-)
Hembra vientre	181,2	182,8	-0,9	(-),(-),(-),(+),(-)
Hembra gorda	192,1	189,7	0,7	(+),(-),(-),(+),(+)

Fuente. Cálculos del OPCA, con base en información semanal de subastas. Córdoba: subastar, subastanet y cc ganadera, en Montería; subagan, y cencogan, en Planeta Rica; subastar y santa clara, en Sahagún; cencogan, en Buenavista. Sucre: cogasucre en Sincelejo; subastar en Sampués y San Pedro; sugasam, en San Marcos. (+) = comportamiento al alza; (-) = comportamiento a la baja.

Tabla 2. **Subregión Córdoba-Sucre.** Precios medios nominales y reales<sup>1</sup> del ganado vacuno macho en pie de primera calidad, 2023.

Meses	Precios nominales y reales ganado macho (\$/kilogramo)					
	Levante		Preceba		Cebado	
	Nominal	Real	Nominal	Real	Nominal	Real
Enero	8.163	4.136	8.104	4.106	7.942	4.024
Febrero	7.994	4.066	7.889	4.013	7.776	3.955
Marzo	8.104	4.061	8.021	4.020	7.850	3.934
Abril	8.293	4.085	8.168	4.023	8.068	3.974
Mayo	8.372	4.085	8.293	4.047	8.110	3.957
Junio	8.673	4.168	8.497	4.083	8.133	3.908
Julio	8.601	4.134	8.252	3.966	7.801	3.749
Agosto	8.471	4.209	7.936	3.943	7.408	3.681
Septiembre	8.139	4.073	7.677	3.842	7.219	3.612
Octubre	8.120	4.098	7.575	3.823	7.214	3.641
Nov.	7.856	3.958	7.419	3.738	7.202	3.629

<sup>1</sup> deflactado por el índice de precio al productor nacional de ganado bovino del DANE, base diciembre del 2014=100

Fuente. Cálculos del OPCA con base en información de las subastas y DANE

Tabla 2A. **Subregión Córdoba-Sucre.** Precios medios nominales y reales<sup>1</sup> del ganado vacuno hembra en pie de primera calidad, 2023.

Meses	Precios nominales y reales de ganado hembra (\$/kilogramo)					
	Levante		Vientre		Escotera gorda	
	Nominal	Real	Nominal	Real	Nominal	Real
Enero	6.686	3.388	6.820	3.455	6.392	3.239
Febrero	6.586	3.350	6.645	3.380	6.202	3.154
Marzo	6.529	3.272	6.611	3.313	6.211	3.113
Abril	6.649	3.275	6.790	3.345	6.487	3.195
Mayo	6.601	3.221	6.840	3.337	6.530	3.186
Junio	6.967	3.348	6.912	3.321	6.602	3.173
Julio	6.957	3.344	6.893	3.313	6.529	3.138
Agosto	6.970	3.463	6.667	3.312	6.187	3.074
Sept	6.896	3.451	6.545	3.275	6.031	3.018
Octubre	6.948	3.507	6.684	3.374	6.215	3.137
Nov.	6.701	3.376	6.623	3.337	6.210	3.129

<sup>1</sup> deflactado por el índice de precio al productor nacional de ganado bovino del DANE, base diciembre del 2014=100

Fuente: Ibidem tabla 2

Tabla 3. **Subregión Córdoba-Sucre.** Cantidades comercializadas de ganado vacuno en pie de primera calidad, 2023.

Meses	Cantidades de primera clase (número de animales)							
	Macho levante	Macho preceba	Mach gordo	Hembra levante	Hembra vientre	Vaca Escotera <sup>1</sup>	Total <sup>2</sup>	Total, segund
Enero	9.133	3.987	765	3.820	3.642	5.229	31.643	13.803
Febrero	9.683	5.387	949	4.039	3.614	4.488	31.584	14.504
Marzo	9.092	4.075	594	3.316	3.238	4.154	28.759	11.277
Abril	9.148	2.399	492	3.388	2.780	3.395	26.036	8.620
Mayo	14.060	3.561	801	4.715	3.940	5.643	38.220	13.014
Junio	17.698	5.332	814	6.167	5.526	6.288	48.288	13.643
Julio	17.635	6.553	1.147	5.778	5.245	7.261	49.446	13.898
Agosto	18.867	7.974	1.072	5.468	6.223	7.514	52.819	16.730
Sept	13.621	5.701	1.113	4.746	4.013	5.299	38.858	13.151
Octubre	14.023	6.078	919	5.266	5.205	6.292	42.228	12.623
Nov.	13.095	6.494	1.034	4.777	5.332	7.075	41.530	15.887

<sup>1</sup> comprende solo escoterías de 2  $\frac{3}{4}$  y 3 años. <sup>2</sup>Incluye también destetos, macho y hembra; hembra de 3 años, vacas paridas de primera; vacas escoterías de edad menor a 2  $\frac{3}{4}$  año, y otros.

Fuente: Cálculos del OPCA con base en información de las subastas de ganado bovino

Tabla 4. **Subregión Córdoba-Sucre.** Peso físico<sup>1</sup> del ganado vacuno macho en pie comercializado de primera calidad, 2023.

Meses	Edad y peso físico (kilogramos)									
	Macho levante				Macho precebo			Macho gordo		
	1	1 $\frac{1}{4}$	1 $\frac{1}{2}$	1 $\frac{3}{4}$	2	2 $\frac{1}{4}$	2 $\frac{1}{2}$	2 $\frac{3}{4}$	3	Toros
Enero	139	165	198	234	263	309	333	389	453	570
Febrero	139	166	199	235	263	306	337	383	450	556
Marzo	140	164	199	233	262	305	336	385	450	564
Abril	140	164	197	234	263	304	335	385	433	552
Mayo	139	163	200	233	263	305	340	389	454	540
Junio	140	166	198	233	264	302	338	389	449	568
Julio	140	164	197	233	265	310	339	384	463	543
Agosto	140	164	198	233	264	311	334	387	468	565
Sept	140	165	200	233	264	306	338	382	463	559
Octubre	140	164	199	234	262	312	335	380	446	559
Nov	139	164	200	235	263	303	338	375	477	587

<sup>1</sup>ponderad por la cantidad de animales

Fuente: Cálculos del OPCA con base en información de las subastas

Tabla 4 A. **Subregión Córdoba-Sucre.** Peso físico<sup>1</sup> del ganado vacuno hembra en pie comercializado de primera calidad, 2023.

Meses	Edad y peso físico kilogramo)								
	Hembra levante				Hembra vientre				Hembra gorda (escoterías)
	1	1 ¼	1 ½	1 ¾	2	2 ¼	2 ½	2 ¾	2 ¾ -3 año
Enero	140	166	199	234	266	307	339	380	418
Febrero	140	165	197	235	264	306	335	379	425
Marzo	138	164	199	232	263	306	338	378	420
Abril	139	164	199	232	264	305	338	381	413
Mayo	140	164	200	237	262	312	337	378	411
Junio	140	165	201	236	264	308	340	382	414
Julio	139	165	203	235	265	308	338	379	412
Agosto	141	164	200	235	266	310	338	384	425
Sept	139	164	200	233	264	310	337	385	426
Octubre	141	164	194	234	264	310	339	393	428
Nov.	141	165	196	234	266	310	338	381	432

<sup>1</sup>ponderado por la cantidad de animales

Fuente: Cálculos del OPCA con base en información de las subastas

Tabla 5. Caribe colombiano y Antioquia. Oferta total de ganado vacuno y de macho cebado vivo de primera, 2023

Meses	Oferta total macho y hembra			Oferta de ganado macho cebado		
	Caribe <sup>1</sup>	Antioquia <sup>2</sup>	Total	Caribe	Antioquia	total
Enero	33.644	34.142	67.786	799	10.553	11.352
Febrero	34.299	35.565	69.864	999	10.715	11.714
Marzo	30.996	34.739	65.735	654	12.390	13.044
Abril	28.163	33.661	61.824	521	10.012	10.565
Mayo	40.830	34.539	75.369	821	9.926	10.747
Junio	51.784	37.356	89.140	845	12.268	13.113
Julio	53.407	34.543	87.950	1.202	10.498	11.700
Agosto	56.400	33.136	89.536	1.166	10.849	12.015
Sept	41.371	37.622	78.993	1.183	12.640	13.823
Octubre	44.350	30.856	75.206	978	9.512	10.490
Nov	44.705	33.179	77.884	1.110	10.379	11.489

<sup>1</sup> comprende los dptos. de Córdoba, Sucre, Bolívar y Cesar; <sup>2</sup> comprende subastas de Urabá, Medellín, Cauca, suroeste antioqueño y la feria de Medellín.

Fuente. Cálculos del OPCA con base en subastas y feria



Tabla 5 A. Tasas de crecimiento mensual y acumulada en 12 meses de la oferta de ganado vacuno vivo en el caribe y Antioquia, 2023, (%)

meses	Caribe		Antioquia	
	mensual	Acumulada	mensual	acumulada
Enero	27,5	14,2	-4,1	1,0
Febrero	1,9	5,2	4,2	0,6
Marzo	-9,6	-18,8	-2,3	5,4
Abril	-9,1	-30,0	-3,1	8,3
Mayo	45,0	-18,2	2,6	0,2
Junio	26,8	-1,1	8,2	1,7
Julio	3,1	17,5	-7,5	-14,4
Agosto	5,6	44,1	-4,1	-4,8
Sept.	-26,6	8,1	13,5	-4,4
Oct.	7,2	-0,03	18,0	-26,6
Nov.	0,8	5,4	7,5	-9,7

Fuente. Cálculos del OPCA con base en la tabla 5

Tabla 6. Caribe y Antioquia. Precio nominal y real<sup>1</sup> del ganado vacuno macho cebado, 2023

meses	Caribe colombiano		Feria Medellín (\$/kg)		Subastas Antioquia (\$/kg)	
	Nominal	Real	Nominal	real	Nominal	real
Enero	7.931	4.018	9.375	4.750	8.034	4.071
Febrero	7.770	3.952	9.254	4.707	7.875	4.005
Marzo	7.857	3.937	9.272	4.647	7.971	3.995
Abril	8.071	3.976	9.543	4.701	8.008	3.945
Mayo	8.104	3.954	9.649	4.708	8.100	3.952
Junio	8.141	3.912	9.587	4.607	8.143	3.913
Julio	7.801	3.749	9.644	4.635	7.975	3.833
Agosto	7.395	3.674	9.104	4.524	7.575	3.764
Sept	7.217	3.612	8.957	4.482	7.395	3.700
Octubre	7.205	3.636	9.060	4.573	7.457	3.764
Nov	7.201	3.628	9.198	4.634	7.255	3.655

<sup>1</sup> deflactado por el índice de precio pagado por el productor nacional de ganado bovino del DANE

Fuente. Cálculos del OPCA con base en subastas y ferias.