



BOLETINES DEL OPCA

AÑO 7, NÚMERO 73, TRIMESTRE JULIO-SEPT. 2023

CONTENIDO

- 1] Indicadores de comercio formal de leche cruda de vaca en los departamentos de Córdoba-Sucre, trimestre julio-septiembre 2023.
2] Anexos

Observatorio de Precios y Costos Agrarios de la Zona Noroccidental del Caribe Colombiano, OPCA.
Universidad de Córdoba | Montería - Córdoba, Colombia | Carrera 6 No 76-103
Contacto:
opca@correo.unicordoba.edu.co
Sitio web:
<https://www.unicordoba.edu.co/index.php/opca/extension/>

1]. Indicadores de comercio formal de leche cruda de vaca en los departamentos de Córdoba- Sucre, Colombia: trimestre julio-septiembre, 2023¹

Resumen

Los indicadores de frecuencia trimestral del comercio formal de leche cruda en los departamentos de Córdoba-Sucre y el caribe colombiano definen, como en el caso de los indicadores mensuales, una coyuntura caracterizada por crecimiento del acopio durante los dos últimos trimestres coincidente con el retroceso del precio con bonificación y una inclinación creciente del precio sin bonificación desde el 2019. Igual comportamiento reflejan los indicadores nacionales en estos dos aspectos.

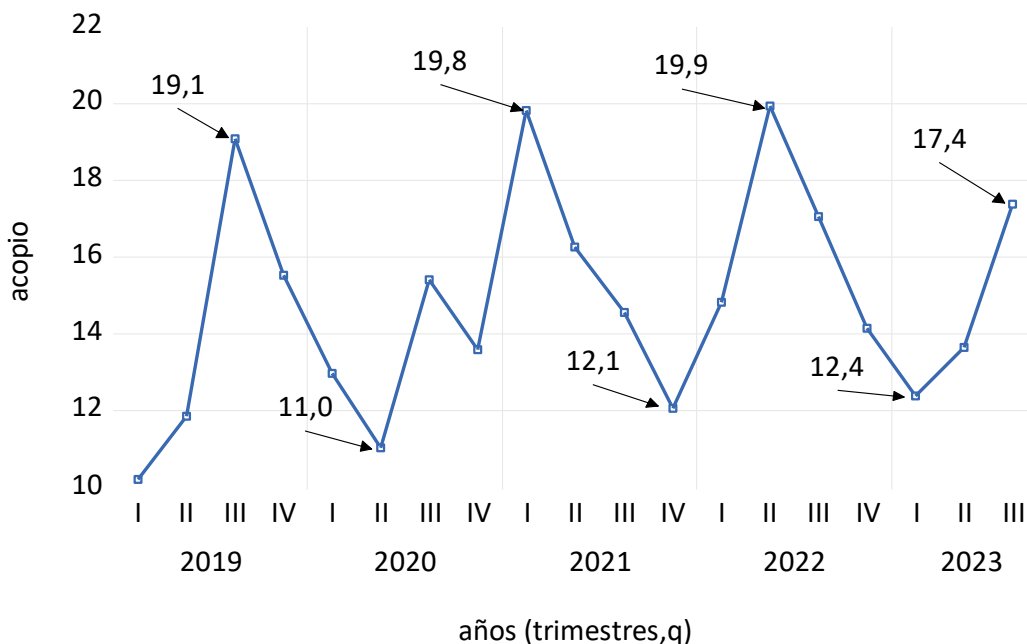
i) Acopio formal de leche cruda

La finalizar el tercer trimestre del año, julio-septiembre, el acopio de leche cruda de la industria láctea en los departamentos de Córdoba-Sucre fue 17,4 millones de litros, mayor en 3,7 millones respecto al trimestre anterior (abril-junio). En términos porcentuales, significó un aumento de 27,3%, y 2,0% por encima del mismo trimestre del año 2022. El aumento provino del crecimiento de las compras en Córdoba, que pasaron de 11,7 millones a 14,4; y de Sucre, que se elevaron de 2,0 a 3,0 millones

¹ Los comentarios contenidos en Boletines del OPCA no comprometen a las autoridades académicas y administrativas que representan a la Universidad de Córdoba, Colombia, entidad para la cual laboro

(anexo tabla 1). En la gráfica 1 se muestra la evolución del acopio entre el trimestre 3 del año 2019 (2019q3), al trimestre 3 del año 2023 (2023q3). Como se observa, el acopio trimestral alcanzó máximos y mínimos a lo largo de los 12 meses del año en momentos distintos. Un máximo de

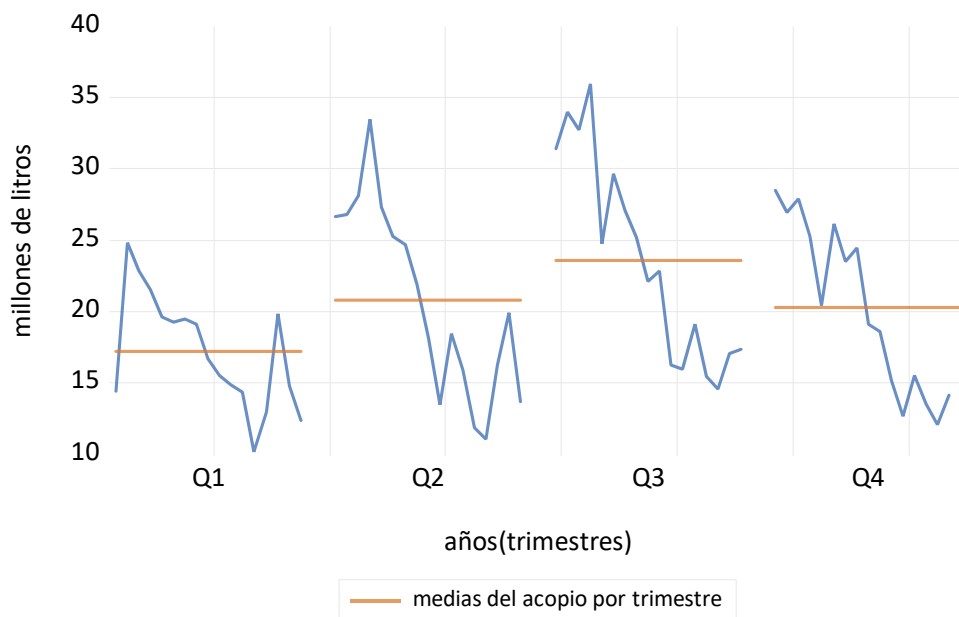
Gráfica 1. Córdoba-Sucre.Acopio trimestral formal de leche cruda, 2019q3-2023q3, millones de litros



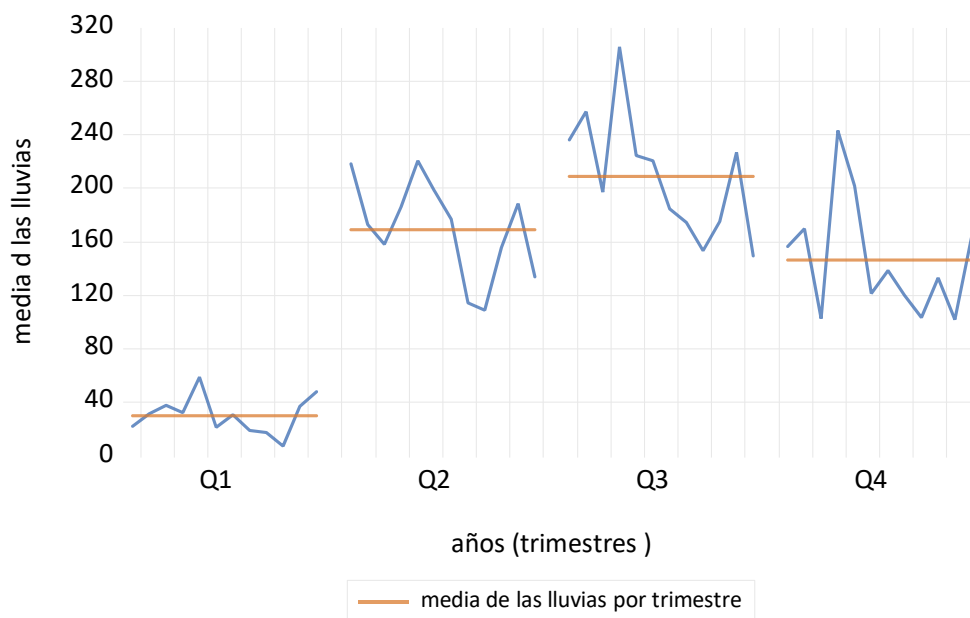
19,1 millones de litros al final del trimestre 3 del 2019 reduciéndose a un mínimo de 11,0 millones al terminar el segundo del 2020, época de pandemia de covid -19. En el año 2021 el acopio máximo se tuvo al final del primero (enero-marzo) con 19,8 millones y cayó a 12,1 al finalizar el trimestre 4 (oct-dic) de ese año. En el segundo del 2022 la industria láctea compró 19,9 millones para caer a un mínimo de 12,4 millones en el trimestre 1 del 2023. Durante los 2 últimos, como ya se señaló, hubo aumento.

Este comportamiento del acopio está asociado con el régimen de lluvia-sequía, el cual afecta la alimentación de ganado vacuno bajo pastoreo y alimentación con pastos naturales. En la gráfica 2 y 3 se presenta el comportamiento del acopio y del régimen de lluvias. La media del acopio durante el trimestre 1,2,3 y 4 fue, a lo largo del período 2007q1-2023q3, 17,1; 20,8; 23,6; y 20,2 millones de litros respectivamente, es decir, es mayor durante el trimestre 2 y 3, y se reduce en el 1 y 4. En la gráfica 4, durante el trimestre 1,2,3, y 4, el 2 y 3 son los de mayores precipitaciones pluviales: 169 y 209 milímetros en promedio, respectivamente; el 1 y 2 son los de menores lluvias:30 y 146 milímetros.

Gráfica 2. Córdoba-Sucre. Estacionalidad del acopio de leche cruda por trimestre
2007q1-2023q3, millones de litros

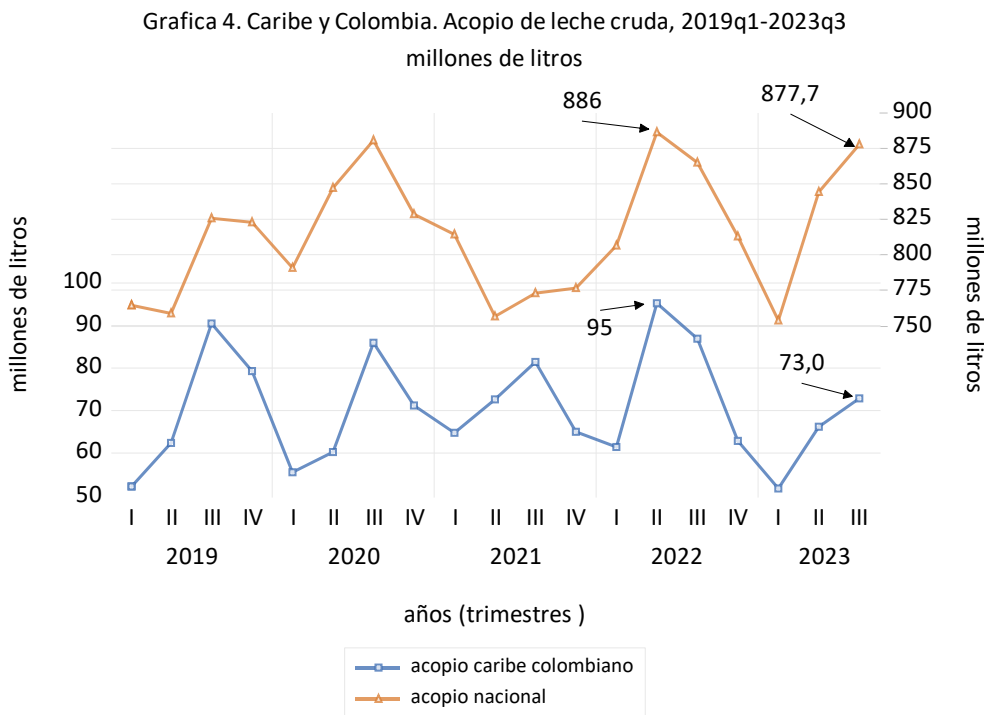


Gráfica 3. Córdoba-Sucre. Media de las lluvias, por trimestre,
2007q1-2018q4, mm



Una evidencia empírica adicional sobre esa asociación se obtiene si se correlaciona las variaciones del acopio trimestral formal con la media de las lluvias en los dos departamentos: la correlación entre las variaciones del primero y los niveles de las segundas es positiva (0,52) y significativa al 1%. Ello significa que se mueven en la misma dirección: en las épocas de lluvias, el acopio de la industria es mayor. El que ese coeficiente sea significativo implica que se tiene un 99% de confianza que no es nulo.

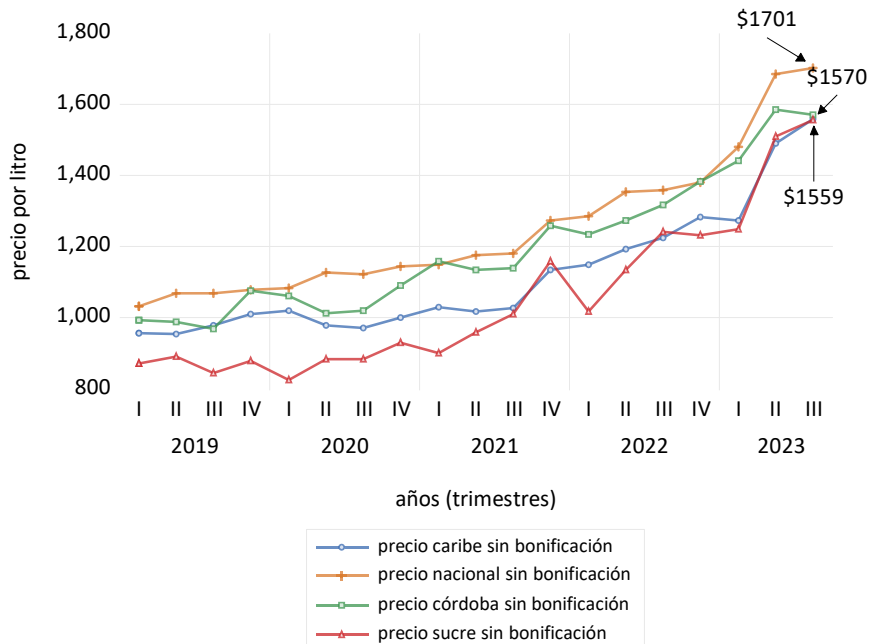
Ese mismo comportamiento del acopio se observó en la región caribe colombiano, y en el país, como se ve en la tabla 3 y gráfica 4. En esta se muestra la evolución trimestral durante el período 2019q1-2023q3. En el caribe, leído por el eje izquierdo del gráfico, el acopio del trimestre 3 fue 73,0 millones de litros, 10,3% por encima del anterior, pero 16,1% inferior comparado con igual trimestre del año 2022. En el país, leído por el eje derecho del gráfico, fue 877,7 millones, superior 4,0% al del trimestre abril-junio, y 1,5% mayor que el de hace 1 año. En el caribe, tuvo un máximo de 95 millones de litros durante el trimestre 2 del 2022, se redujo a un mínimo en el 1 del año 2023 (52 millones); en los dos últimos ha crecido. Esos mismos picos y mínimos coinciden en el tiempo con lo observado a nivel nacional.



ii) Precio nominal trimestral por litro de leche cruda

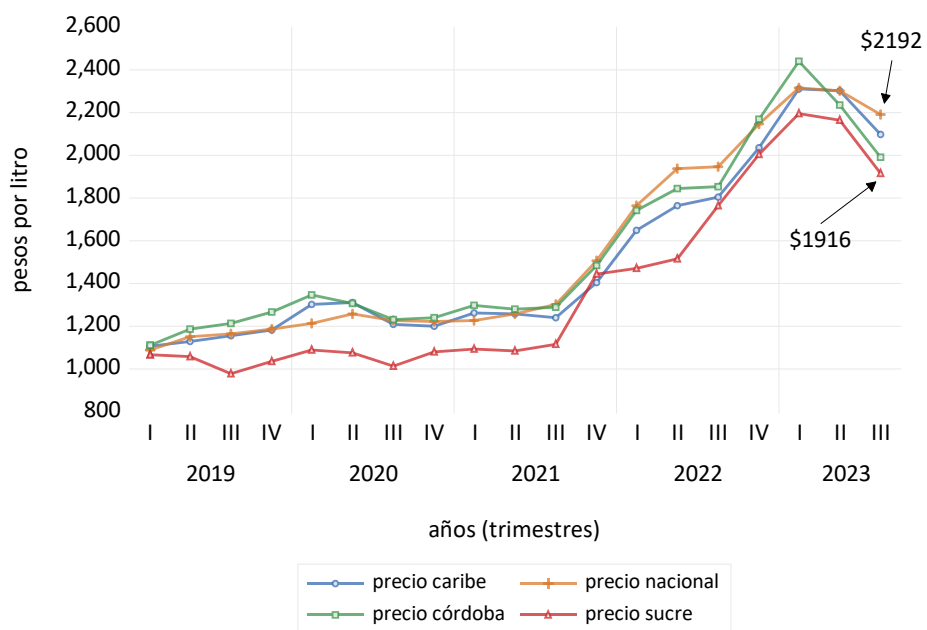
El precio nominal sin bonificación cayó en Córdoba de \$1.586 a \$1.570; contrario, en Sucre estuvo al alza: \$1.509 a \$1.556. Este mismo comportamiento se observó en el caribe colombiano y en el país. Con bonificación disminuyó en ambos departamentos, al igual que lo acontecido en el caribe y en el país (tabla 2 y 3). El precio reportado por DANE, medido como una media simple de 12 municipios de Córdoba y 8 de Sucre, se inclinó a la baja. En la gráfica 4 y 5 se muestra respectivamente la evolución del precio nominal sin bonificación y con bonificación entre 2019q1 -2023q3.

Gráfica 5. Córdoba, Sucre, Caribe y País. Precio del litro de leche cruda sin bonificación, 2019q1-2023q3 (\$ corriente por ltr)



Con variaciones menores, en general la inclinación del precio sin bonificación ha sido creciente: el nacional se elevó desde \$1.301 en el trimestre 1 del 2019 a \$1.701 en el 3 del 2023. El de Córdoba, \$994 a \$1.570; Caribe, \$958 a \$1.559; Sucre, \$871 a \$1.556.

Gráfica 6. Córdoba, Sucre, Caribe y País. Precio de la leche cruda con bonificación 2019q1-2023q3, (pesos corrientes por ltr)



El comportamiento del precio con bonificación también con variaciones que no superan el 12% se mantuvo relativamente estable entre el trimestre 2019q1 hasta el 2020q4, (en niveles, en el caso

nacional estuvo entre \$1.091/litro y \$1.221); se empinó desde el tercero del 2021 hasta el primero del presente con máximo de \$2.438 en Córdoba; en los dos últimos trimestres ha tenido una reducción generalizada (tabla 3 y gráfica 4).

En resumen, la coyuntura trimestral transcurre con crecimiento del acopio coincidente con un aumento nominal del precio por litro de leche cruda sin bonificación y la reducción del precio con bonificación.

Omar Castillo Nuñez, Econ.-profesor
 Universidad de Córdoba, Colombia
 Montería, nov 23/2023

2]. Anexos

Anexo 1. Tablas. Información trimestral

Tabla 1. Córdoba-Sucre. Cantidades acopiadas de leche cruda por la industria láctea, por trimestres (millones de litros)

Acopio				Tasas de crecimiento, %	
Mes	Córdoba	Sucre	Total	Básica, %	Anual, %
2022q4	11,8	2,3	14,1		
2023q1	10,1	2,3	12,4	-12,5	-16,4
2023q2	11,7	2,0	13,7	10,3	-31,5
2023q3	14,4	3,0	17,4	27,3	2,0

Fuente: Cálculos del OPCA con base en MADR-USP.

Tabla 2. Córdoba- y Sucre. Precio nominal trimestral de la leche cruda pagado por la industria láctea, sin y con bonificación (\$/litro)

Año/semestre	Precio nominal Córdoba		Precio nominal Sucre		Precio DANE	
	Sin bonificación	Con bonificación	Sin bonificación	Con bonificación	Córd.	Suc.
2022q4	1.383	2.167	1.231	2.004	1.771	1.956
2023q1	1.440	2.438	1.248	2.195	2.060	2.140
2023q2	1.586	2.233	1.509	2.162	2.053	2.032
2023q3	1.570	1.989	1.556	1.916	1.841	1.948

Fuente: Cálculos del OPCA con base en USP -MADR, y DANE

Tabla 3. Cantidad acopiada de leche por la industria en Colombia y el caribe y precio medio nominal por trimestre (\$/litr)

meses	Acopio (millones de litros)		Precio con bonificación		Precio sin bonificación	
	Colombia	Caribe	Colombia	Caribe	Colombia	Caribe
2022q4	812,8	62,8	2.144	2.033	1.381	1.282
2023q1	754,2	51,7	2.314	2.310	1.480	1.274
2023q2	843,8	66,2	2.303	2.302	1.684	1.489
2023q3	877,7	72,9	2.192	2.096	1.701	1.559

Fuente: MADR-USP. Cálculos del OPCA