



BOLETINES DEL OPCA

AÑO 7, NÚMERO 66, FEBRERO 2023

CONTENIDO

- 1] Comercio formal de leche cruda de vaca en los departamentos de Córdoba-Sucre. Indicadores.
- 2] Ciclo del precio real de la leche cruda
- 3] Anexos

Observatorio de Precios y Costos Agrarios de la Zona Noroccidental del Caribe Colombiano, OPCA.

Universidad de Córdoba | Montería - Córdoba, Colombia | Carrera 6 No 76-103

Contacto:

opca@correo.unicordoba.edu.co

Sitio web:

<https://www.unicordoba.edu.co/index.php/opca/extension/>

1]. Comercio formal de leche cruda de vaca en los departamentos de Córdoba-Sucre.¹

Resumen

En febrero los indicadores del comercio formal de leche cruda en los departamentos de Córdoba-Sucre retrocedieron en su comportamiento: con respecto a enero, el índice de precio sin bonificación decayó; el calculado a partir del precio con bonificación permaneció estable; el acopio, el precio real del litro de leche sin y con bonificación disminuyeron. Similar comportamiento hubo en el caribe colombiano y en el país. La fase de descenso del precio real del litro de leche sin bonificación continuó; la del precio con bonificación sigue en el país al crecer con tasas

positivas pero descendentes; en el caribe y Córdoba-Sucre hubo un ligero quiebre ascendente.

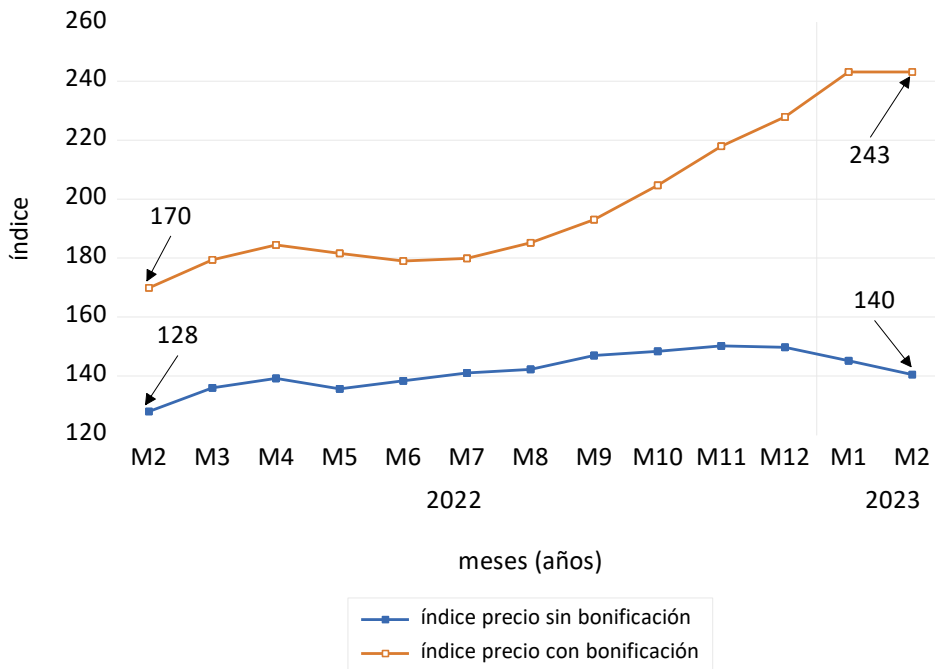
i) Índice de precio recibido por el productor y acopio de leche cruda

El índice de precio sin bonificación recibido por el productor y comercializador de leche cruda de vaca se redujo por tercer mes consecutivo; su nivel es 140, comparable al que tenía en junio-julio del año anterior; sin embargo, con respecto a febrero está 9,8% por encima. El índice de precio con bonificación se mantuvo estable en 243 (tabla 1 y gráfica 1). Como se observa en la gráfica 1, la

¹ Los comentarios contenidos en Boletines del OPCA no comprometen a las autoridades académicas y administrativas que representan a la Universidad de Córdoba, Colombia, entidad para la cual laboro.

brecha entre ambos se ha ensanchado de 42 a 123 puntos porcentuales, lo cual da cuenta de la dinámica del precio con bonificación. Este es premiado o penalizado por el índice de unidades formadores de colonia, beneficios por frío, buenas prácticas ganaderas y hatos libre de brucelosis y tuberculosis.

Gráfica 1. Córdoba-Sucre. Índice de precio pagado al productor primario de leche cruda de vaca, feb/2022-feb/2023, %



El acopio disminuyó por segundo mes seguido. Aproximadamente, de 4,4 millones de litros comprados en enero por la industria, pasó a 3,85 millones en febrero; la tasa acumulada de 12 meses ha caído en los dos últimos meses (tabla 2).

En el caribe y en el país el acopio industrial también se redujo (tabla 3). En el caribe, pasó de 17,1 millón de litros a 15,4 millones; su tasa acumulada de 12 meses ha caído de manera continua desde noviembre del año 2022. En el país disminuyó de 242,3 a 233,7 millones, y su tasa anual cae seguido desde diciembre.

ii) Precio nominal y real con y sin bonificación

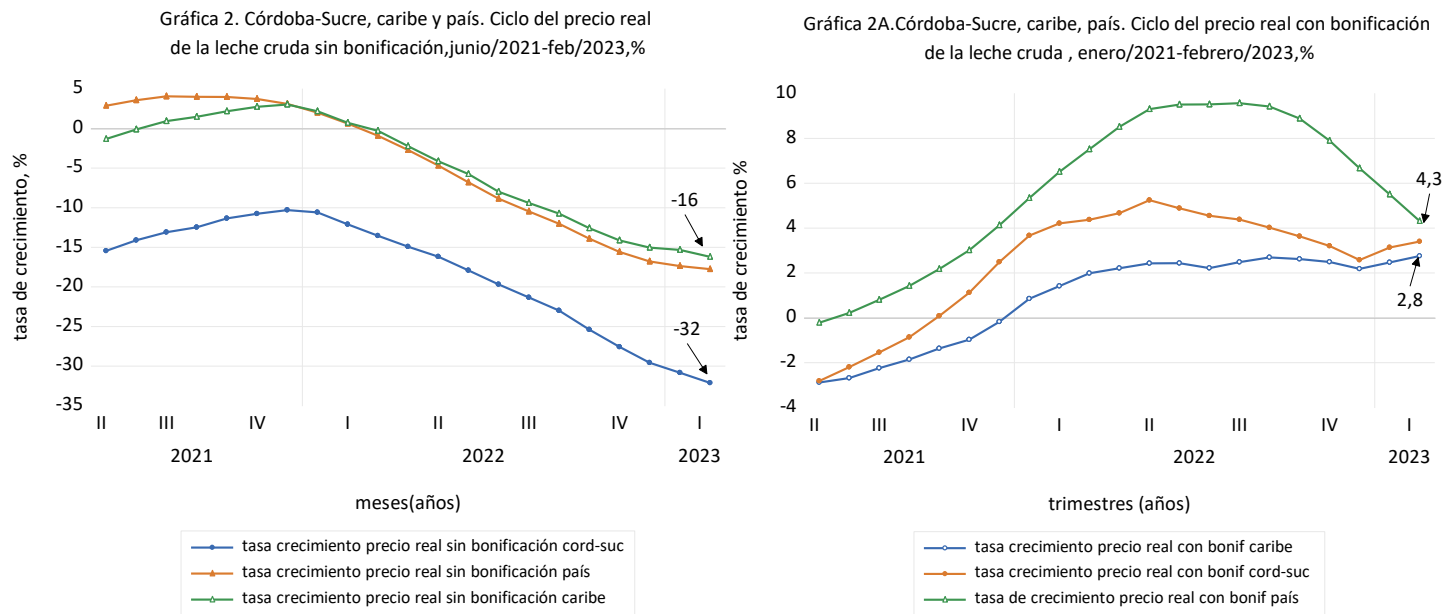
El precio nominal por litro de leche en Córdoba-Sucre sin bonificación disminuyó de \$1.320 a \$1.277 (tabla 4 A). Esa disminución implica que en pesos reales se reduce su poder real de compra; en efecto, en pesos constantes de diciembre del 2014 se redujo de \$628 a \$586, es decir, con el precio nominal recibido por el litro de leche en febrero del presente año (\$1.277) solo alcanza a comprar \$586 en bienes y servicios a los precios de diciembre del 2014; en consecuencia, ha perdido capacidad real de compra para desarrollar su actividad productiva. El precio nominal con bonificación

se mantuvo en \$2.400. En precios constantes de diciembre del 2014, se redujo de \$1.141 a \$1.102 (anexo tabla 4A). De nuevo, como en el caso anterior, el productor perdió capacidad real de compra. En general, si el precio expresado en valor nominal disminuye, se mantiene fijo, o crece en proporción inferior a la inflación soportada por el productor, este pierde capacidad real de compra. En el caso que nos ocupa, la inflación soportada por el productor en febrero, medida por la variación del índice de precio pagado por el productor de leche cruda de vaca a nivel nacional, aumentó 8 puntos porcentuales respecto a enero, según DANE.

En el caribe, el precio nominal y real sin y con bonificación siguió el mismo comportamiento, a pesar de que el nominal con bonificación aumentó \$72 por litro (tabla 4 A). En el país, el precio nominal sin bonificación aumentó \$1, el real cayó en \$22. Con bonificación, el nominal aumentó \$55, pero el real perdió capacidad real de compra al disminuir de \$1.079 a \$1.067 (tabla 3).

2] Ciclo del precio real de la leche cruda

En las graficas 2 se muestra el ciclo del precio real sin bonificación en Córdoba-Sucre, el caribe colombiano y a nivel nacional, Colombia; en la 2 A, se muestra el del precio real con bonificación. El ciclo se mide con la tasa de crecimiento de las medias anuales de 12 meses sobre la media de los 12 meses del año inmediatamente anterior (véase anexo metodológico 2).



Como se ve, el precio real sin bonificación continúa en fase de descenso; en febrero creció a tasas negativas de -32%, -18% y -16% con respecto a la media de los 12 meses del año inmediatamente anterior en Córdoba-Sucre, Colombia y el caribe, respectivamente.

El precio real con bonificación en el país siguió en fase descendente al crecer a tasa positiva pero descendente de 4,3%; en el caribe colombiano y en Córdoba-Sucre hubo un quiebre ascendente al crecer 2,7% y 3,4%, respectivamente.

Omar Castillo Nuñez, Econ.-profesor
 Universidad de Córdoba, Colombia
 Montería, abril 3/2023

3]. Anexos

Anexo 1. Tablas

Tabla 1. **Córdoba-Sucre**. Índice de precio recibido por el productor de leche cruda de vaca sin y con bonificación, 2023. Base febrero 2018=100.

Mes	Índice de precio sin bonificación			Índice de precio con bonificación		
	Índice	Variación mensual, %	Variación acumulada de 12 meses, %	Índice	Variación mensual, %	Variación acumulada de 12 meses, %
Enero	145,2	-3,0	10,8	243,1	6,7	46,4
Febrero	140,4	-3,3	9,8	243,2	0,02	43,1

Fuente. Cálculos del OPCA, con base en información del MADR- Unidad de seguimiento de precios, USP

Tabla 2. Córdoba-Sucre. Cantidades acopiadas de leche cruda por la industria láctea, 2023

acopio				Tasas de crecimiento del total, %	
Mes	Córdoba	Sucre	Total	Variación mensual	Variación acumulada 12 meses
Enero	3.514.584	841.556	4.356.140	-8,6	-15,4
Febrero	3.065.566	785.020	3.850.556	-11,6	-16,8

Fuente: MADR-USP. Cálculos del OPCA

Tabla 3. Colombia y caribe colombiano. Cantidades acopiadas de leche por la industria, y precios nominal y real en el país, 2023 (\$/litr)

meses	Acopio (millones de litros)		Precios con bonificación, país		Precios sin bonificación, país	
	Colombia	Caribe	Nominal	Real	Nominal	Real
Enero	242,3	17,1	2.268	1.079	1.376	654
Febrero	233,7	15,4	2.323	1.067	1.377	632

Fuente: MADR-USP. Cálculos del OPCA

Tabla 4. Córdoba- y Sucre. Precio nominal de la leche cruda pagado por la industria láctea, sin y con bonificación, 2023 (\$/litro)

	Precio nominal Córdoba (\$/litro)			Precio nominal Sucre (\$/litro)		
	Sin Bonificación	Con bonificac	Precio Dane ¹	Sin bonificac	Con bonificac	Precio Dane ¹
Enero	1.359	2.445	1.975	1.156	2.211	2.096
Febrero	1.306	2.455		1.162	2.186	

¹El precio DANE es calculado por OPCA como un promedio mensual simple del precio en finca de 12 municipios del Dpto. de Córdoba, y de 8 municipios del Dpto. de Sucre, reportado por DANE.

Fuente: USP -MADR y DANE. Cálculos del OPCA.

Tabla 4 A. Córdoba-Sucre y caribe colombiano. Precio nominal y real con y sin bonificación, 2023

Mes	Córdoba-Sucre (\$/litro leche cruda)				Caribe colombiano (\$/litro leche cruda)			
	Precio ponderado ¹ sin bonificación		Precio ponderado ¹ con bonificación		Precio ponderado ¹ sin bonificación		Precio ponderado ¹ con bonificación	
	Nominal	Real ²	Nominal	Real ²	Nominal	Real ²	Nominal	Real ²
Enero	1.320	628	2.400	1.141	1.208	575	2.244	1.067
Febrero	1.277	586	2.400	1.102	1.169	537	2.316	1.063

¹ponderado por las cantidades acopiadas en cada departamento; ² deflactado por el índice de precio al productor de leche cruda a nivel nacional del DANE, base diciembre 2014=100

Fuente. Cálculos del OPCA con base en MADR y DANE

Anexo metodológico 2.

Metodología de la construcción del ciclo del precio real de la leche cruda de vaca

El ciclo de precio real de la leche cruda con y sin bonificación en Córdoba-Sucre es medido por el Observatorio de precios y costos agrarios del noroccidente del Caribe colombiano, OPCA, calculando la tasa de crecimiento de la media de los precios reales por litro durante 12 meses con respecto a la media de los 12 meses del año inmediatamente anterior, conocida como la tasa de crecimiento sobre las medias anuales, según la expresión:

$$T_{12}^{12}(t) = \frac{\sum_{j=0}^{11} P_{t+j}}{\sum_{r=1}^{12} P_{t-r}} - 1$$

T_{12}^{12} = tasa media de crecimiento del precio por litro en 12 meses con respecto a los 12 meses del año inmediatamente anterior

P_{t+j} = media móvil de 12 meses del precio por litro adelantado, $j = 0, 1, 2, \dots, 11$ meses;

P_{t-r} = media móvil de 12 meses del precio por litro retardado, $r = 1, 2, 3, \dots, 12$ meses