



BOLETINES DEL OPCA

AÑO 6, NÚMERO 61, SEPTIEMBRE 2022

CONTENIDO

-
1] Comercio formal de leche cruda de vaca en los departamentos de Córdoba-Sucre. Indicadores.
2] Anexos

Observatorio de Precios y Costos Agrarios de la Zona Noroccidental del Caribe Colombiano, OPCA.
Universidad de Córdoba | Montería - Córdoba, Colombia | Carrera 6 No 76-103
Contacto:
opca@correo.unicordoba.edu.co
Sitio web:
<https://www.unicordoba.edu.co/index.php/opca/extension/>

1]. Comercio formal de leche cruda de vaca en los departamentos de Córdoba- Sucre.¹

Resumen

En septiembre, el índice de precio al productor formalizado de leche cruda creció por cuarta vez consecutiva; el acopio, que viene creciendo a tasas decrecientes y negativa, continuó por esa senda, aunque a un ritmo inferior; el precio nominal del litro aumentó, y el real, con y sin bonificación, siguió recuperando capacidad de compra. En el caribe y en el país se observó un comportamiento similar: el acopio disminuyó y el precio, tanto nominal y real, con y sin bonificación, estuvo en ascenso.

i) Índice de precio recibido por el productor y acopio de leche cruda

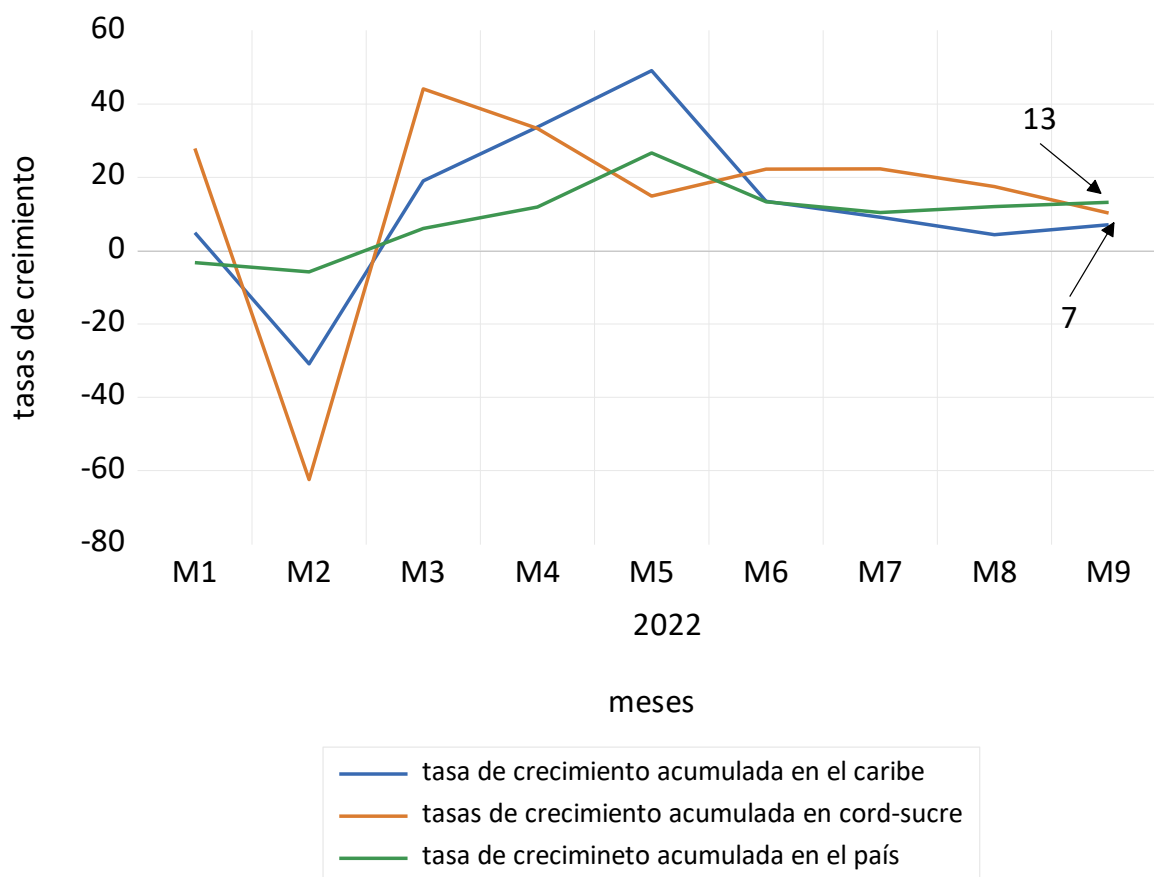
El índice de precio recibido por el productor y comercializador de leche cruda formalizado estuvo por cuarto mes en ascenso. La tasa de crecimiento mensual fue 3,3% con respecto a la de agosto. Alcanzó un nivel de 146,9, el más alto desde que se tienen estadísticas continuas y ordenadas en esta parte del país. Si se examina su evolución con la tasa de crecimiento acumulado de 12 meses se observa que la hace a tasas de 2 dígitos desde abril (tabla 1).

¹ Los comentarios contenidos en Boletines del OPCA no comprometen a las autoridades académicas y administrativas que representan a la Universidad de Córdoba, Colombia, entidad para la cual laboro.

El acopio de la industria de nuevo disminuyó, como viene sucediendo desde junio y sobre todo desde julio a tasas mensuales negativas. En septiembre, pasó de 5,5 en agosto a 4,8 millones aproximadamente, una caída de 13,2%. La industria láctea ha atribuido el descenso continuó a las dificultades de acceso a las zonas de producción por el exceso de lluvias que ha deteriorado las vías terciarias (tabla 3).

En el caribe colombiano, la evolución del acopio a tasas negativas mensuales viene desde junio; en el país en septiembre cayó 6,7%. La tasa de crecimiento acumulada de 12 meses aumentó 10,0% con respecto a septiembre del año anterior en Córdoba-Sucre; 7,0% y 13% en el Caribe y en el país durante el mismo lapso, como se observa en la gráfica 1.

Gráfica 1. Tasa de crecimiento acumulada de 12 meses del acopio de leche en el Córdoba-Sucre, el caribe y en el país, enero/2022-sept/2022 (%)



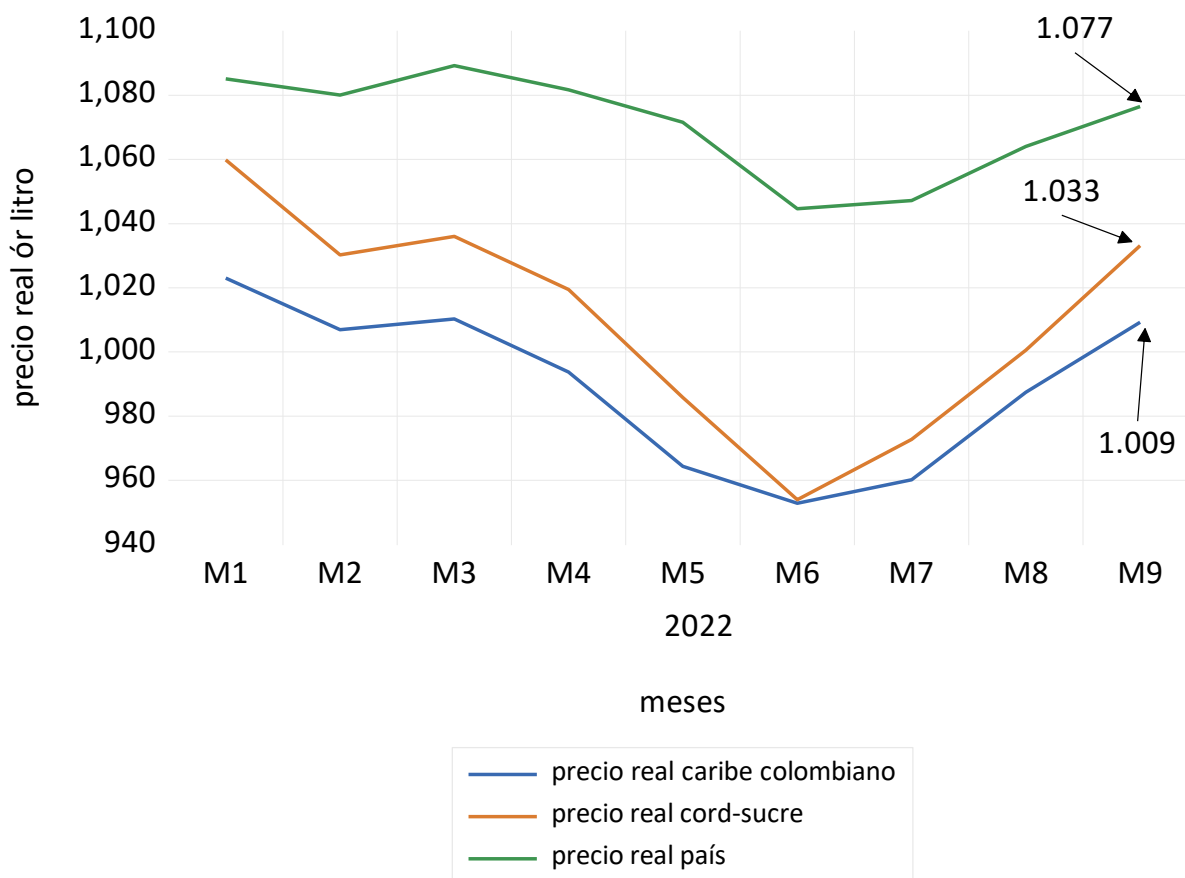
ii) Precio nominal y real

El precio nominal ponderado, con y sin bonificación, en Córdoba-Sucre ha estado en ascenso desde julio. Con bonificación, pasó de \$1.828 en agosto a \$1.905; sin bonificación, de \$1.293 a \$1,336 (tabla

2). En esa misma dirección se movió el precio nominal con bonificación en el caribe: de \$1.804 a \$1.861; en el país, \$1.944 a \$1.985 (tabla 4)

El precio real por litro -con bonificación-, en pesos constantes de diciembre del año 2014, prosiguió por cuarto mes al alza, lo cual ha significado mejoría en la capacidad de compra del productor primario. Aunque no alcanza los niveles que tenía en enero del presente año, está por encima del que tenía en abril: \$1.033 en septiembre \$1.099 en abril. En el nivel nacional se observó este mismo comportamiento: \$1.077, superior al de mayo (\$1.072); en el caribe colombiano, alcanzó el nivel que tenía en febrero y marzo (tabla 4). En la gráfica 3 se observa la evolución,

Gráfica 2. Precio real de la leche cruda con bonificación en Córdoba-Sucre, caribe y el país, enero/2022-sept 2022 (\$ constantes de 2015)



Omar Castillo Nuñez, Econ.-profesor
Universidad de Córdoba, Colombia
Montería, nov 6/2022

2]. Anexos

Tabla 1. Subregión **Córdoba-Sucre**. Índice de precio recibido por el productor de leche cruda de vaca sin bonificación, 2022. Base febrero 2018=100.

Mes	Índice	Variación mensual (%)	Variación acumulada de 12 meses (%)
Enero	131,1	-3,5	9,8
Febrero	127,9	-2,4	-2,6
Marzo	136,0	6,3	9,6
Abril	139,1	2,3	10,4
Mayo	135,6	-2,5	11,4
Junio	138,3	2,0	16,1
Julio	141,0	1,9	15,7
Agosto	142,3	0,9	13,8
Sept	146,9	3,3	18,5

Fuente. Cálculos del OPCA, con base en información del MADR- Unidad de seguimiento de precios, USP.

Tabla 2. Córdoba-Sucre. Precio nominal de la leche cruda pagado por la industria láctea, sin y con bonificación, 2022 (\$/litro)

Mes	Precio Córdoba (\$/litro)			Precio Sucre (\$/litro)			Precio ponderado ² Córdoba-Sucre (\$/litro)	
	Sin bonific	Con bonific	Precio Dane ¹	Sin bonific.	Con bonific	Precio Dane ¹	Sin bonific	Con bonific
Enero	1.234	1.681	1.477	998	1.449	1.626	1.192	1.639
Febrero	1.207	1.739	1.509	956	1.384	1.704	1.163	1.667
Marzo	1.259	1.802	1.519	1.099	1.584	1.645	1.236	1.771
Abril	1.295	1.872	1.515	1.117	1.567	1.562	1.265	1.820
Mayo	1.252	1.844	1.491	1.127	1.509	1.446	1.233	1.792
Junio	1.273	1.812	1.491	1.160	1.478	1.399	1.258	1.767
Julio	1.290	1.789	1.573	1.241	1.710	1.468	1.282	1.776
Agosto	1.305	1.841	1.581	1.242	1.771	1.543	1.293	1.828
Sept	1.357	1.927		1.244	1.811		1.336	1.905

¹El precio DANE es un promedio mensual simple del precio en finca de 12 municipios del Dpto. de Córdoba, y de 8 municipios del Dpto. de Sucre, según DANE. ² precio ponderado por las cantidades compradas por la industria en cada Dpto.

Fuente: USP -MADR y DANE. Cálculos del OPCA.

Tabla 3. Córdoba-Sucre. Cantidades acopiadas de leche cruda por la industria láctea, 2022

acopio				Tasas de crecimiento	
Mes	Córdoba	Sucre	Total	Variación mensual	Variación acumulada 12 meses
Enero	4.220.807	926.426	5.147.233	13,5	27,9
Febrero	3.815.064	811.293	4.626.357	-10,1	-62,4
Marzo	4.325.238	717.725	5.042.963	9,0	44,1
Abril	4.794.219	974.568	5.768.787	14,4	33,5
Mayo	5.759.826	1.051.351	6.811.177	18,1	14,9
Junio	6.357.543	1.002.276	7.358.819	8,0	22,3
Julio	5.614.221	1.113.421	6.747.642	-8,3	22,3
Agosto	4.475.629	1.042.283	5.517.912	-18,2	17,5
Sept	3.877.259	910.602	4.787.861	-13,2	10,3

Fuente: MADR-USP. Cálculos del OPCA

Tabla 4. Cantidades acopiadas de leche y precios pagados por la industria en Colombia y en el caribe colombiano, 2022

meses	acopio		Precios corrientes con bonificación		Precios reales con bonificación	
	Colombia	Caribe	Colombia	Caribe	Colombia	Caribe
Enero	273,5	21,6	1.678	1.582	1.085	1.023
Feb	248,6	17,7	1.758	1.639	1.080	1.007
Marzo	284,2	22,2	1.862	1.727	1.089	1.010
Abril	288,2	26,2	1.931	1.774	1.082	994
Mayo	303,2	36,5	1.948	1.753	1.072	964
Junio	293,9	32,5	1.935	1.765	1.045	953
Julio	292,2	31,7	1.912	1.753	1.047	960
Agosto	296,2	29,1	1.944	1.804	1.064	987
Sept	276,3	26,1	1.985	1.861	1.077	1.009

Fuente: MADR-USP. Cálculos del OPCA