

# BOLETINES DEL OPCA

AÑO 16, NÚMERO 154, OCTUBRE 2022.

## CONTENIDO

- 1] Comercio de ganado vacuno en mercados organizados. Indicadores.
- 2] Ciclo del precio real del ganado macho cebado vivo en la región norte ganadera
- 3] Anexos

Observatorio de Precios y Costos Agrarios de la Zona Noroccidental del Caribe Colombiano, OPCA.

Universidad de Córdoba | Montería - Córdoba, Colombia | Carrera 6 No 76-103  
Contacto:

[opca@correo.unicordoba.edu.co](mailto:opca@correo.unicordoba.edu.co)

<https://www.unicordoba.edu.co/index.php/opca/extension/>

- 1]. Comercio de ganado vacuno vivo en mercados organizados de los Deptos. de Córdoba-Sucre, Colombia<sup>1</sup>

### Resumen

En octubre, los indicadores de comercio de ganado vacuno en pie en los departamentos de Sucre y Córdoba volvieron a tener señales positivas: el índice de precio recibido por el productor creció en todas las categorías; también el precio nominal por kilogramo; el precio real por kilo, excepto el de macho y hembra de levante, los demás ganaron en capacidad de compra; la oferta llegada a subasta fue mayor. En la región norte ganadera de Colombia este último indicador mostró el mismo comportamiento ascendente y la fase de descenso del precio real del ganado cebado macho, que comenzó en junio, siguió acentuándose en septiembre-octubre.

- I] Oferta de ganado bovino vivo en la subregión Córdoba-Sucre

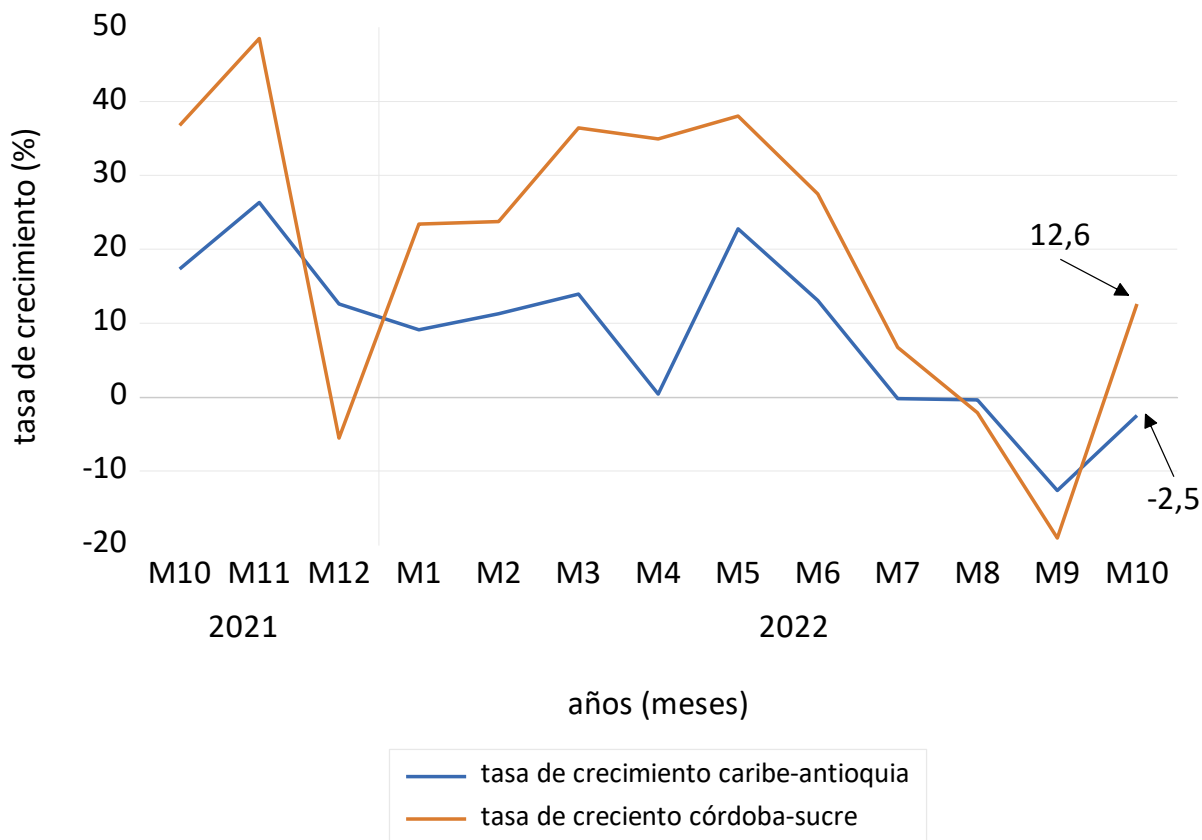
El ingreso a subastas de ganado vivo, macho y hembra de primera calidad, durante el mes de octubre fue 40.770 cabezas, superior en 17,6% al de agosto. De segunda clase se subastaron 14.514, por encima de 9.961 del mes anterior (tabla 3).

<sup>1</sup>Los comentarios contenidos en este Boletín no comprometen a las autoridades académicas y administrativas que representan a la Universidad de Córdoba, Colombia, institución para la cual laboro.

En la región norte ganadera de Colombia, compuesta por los departamentos de Antioquia (Urabá, Cauca y Medellín) y cuatro departamentos del caribe colombiano (Córdoba, Sucre, Cesar y Bolívar), la oferta aumentó de 77.642 animales en septiembre a 85.836 (tabla 4).

Medida por la tasa crecimiento acumulada de 12 meses,  $T_{12}^1$ , la oferta volvió a crecer de manera positiva en 12,6% después de venir en descenso desde junio. En la región norte ganadera, que crecía a tasa negativa del 13% en septiembre, en octubre sigue siendo negativa, pero al 2,5% con respecto a la del mismo mes de año anterior, como se observa en la gráfica 1.

Gráfica 1. Tasa de crecimiento acumulada de 12 meses de la oferta de ganado vacuno vivo en Córdoba-Sucre y caribe -Antioquia oct/2021-oct/2022



Del total de animales de primera calidad, 30.747 se comercializaron en Córdoba (75%). De esta cantidad, 16.789 fueron machos y 13.958 hembras. En Sucre, fueron 10.023, de los cuales 4.699 eran machos y 5.324 hembras.

ii) Índice de precio pagado al productor y comercializador

El índice de precios recibido por el productor y comercializador de ganado vacuno vivo aumentó durante octubre en todas las categorías; el de macho preceba, cebado y hembra de vientre es el segundo mes al alza. Crecieron 5,0%, 4,9% y 0,4%, respectivamente. El de macho, hembra de levante

y vacas escoteras de sacrificio aumentó 3,4%,0,75% y 8,1%, respectivamente, después de 4 y 3 meses de movimientos a la baja (tabla 1).

iii) El precio nominal y real

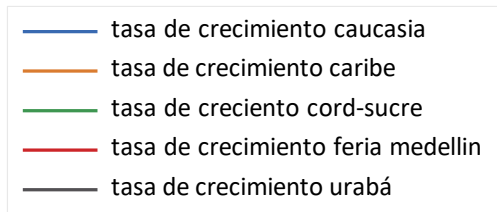
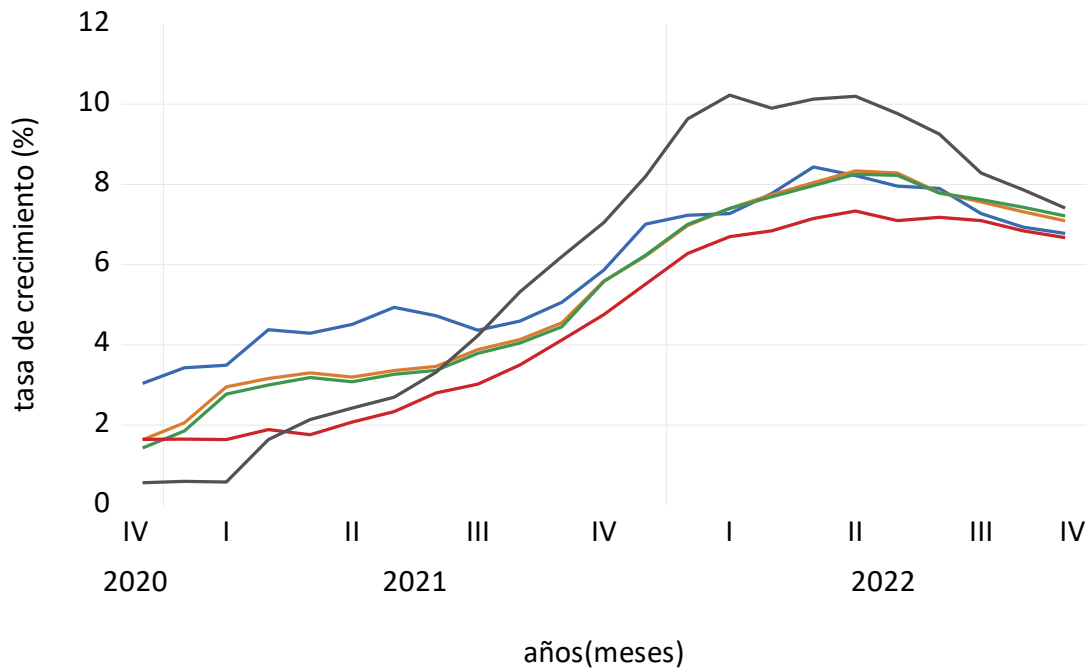
Excepto el precio nominal por kilogramo del macho de levante, que disminuyó en \$117, el precio de todas las demás categorías estuvo en ascenso por segundo mes. El de preceba, \$365; cebado, \$408; el de hembras de levante, \$ 28; vientre, \$178 y gorda \$513 (tablas 2 y 2A).

En esas mismas tablas se observa el precio real por kilo en pesos constantes del año 2015; en octubre, con excepción de macho y hembra de levante, las demás categorías recuperaron capacidad de compra como consecuencia que el precio nominal recibido por el productor aumentó en mayor proporción que el índice de precio pagado por el productor de ganado bovino para desarrollar su actividad.

2. El ciclo de precio real del ganado vacuno macho cebado en la región norte ganadera

En octubre, continuó consolidándose la fase descendente del precio real del ganado cebado, macho (animales alrededor de 384, 463 y 578 kg de peso).

Gráfica 2. Ciclo del precio real del ganado vacuno macho cebado en la región norte ganadera de Colombia, enero/2020-oct/2022 (%)



El ciclo es medido por el OPCA a través de la tasa de crecimiento del precio real por kilogramo de la media de doce meses sobre la media de los doce meses inmediatamente anteriores,  $T_{12}^{12}(t)$ . Entre junio-octubre, en Caucasia esta tasa ha disminuido de 8,0% a 6,8%; en Urabá, de 9,8% a 7,4%; Medellín, de 7,1% a 6,7%; caribe colombiano de 8,3% a 7,1%; Córdoba-Sucre de 8,2% a 7,2%, como se observa en la gráfica 2.

Omar Castillo Nuñez, Econ.-profesor  
 Universidad de Córdoba, Colombia  
 Montería, noviembre 3/2022

### 3. Anexo de tablas y metodología

#### Anexo 1. Tablas de resultados

Tabla 1. **Subregión Córdoba-Sucre.** Índice de precio pagado al productor de ganado vacuno vivo de primera calidad, octubre 2022. Base febrero-marzo 2018=100

Categoría de ganado	Oct 2022	sept 2022	Variación mensual porcentual (%)	Comportamiento global últimos 5 meses hacia atrás
Macho levante	154,4	149,3	3,4	(-),(-),(-),(-),(+)
Macho preceba	184,6	175,8	5,0	(-),(-),(-),(+),(+)
Macho gordo	191,4	182,5	4,9	(-),(-),(-),(+),(+)
Hembra levante	200,6	199,1	0,75	(+),(-),(-),(-),(+)
Hembra vientre	185,7	184,9	0,4	(+),(-),(-),(+),(+)
Hembra gorda	187,5	173,4	8,1	(+),(-),(-),(-),(+)

Fuente. Cálculos del OPCA, con base en información semanal de subastar, subastanet y cc ganadera, en Montería; subagan, y cencogan, en Planeta Rica; subastar y santa clara, en Sahagún; cencogan, Buenavista. En Sucre: cogasucre, en Sincelejo; subastar en Sampués y San Pedro; sugasam, en San Marcos.

(+) = comportamiento al alza; (-) = comportamiento a la baja.

Tabla 2. **Subregión Córdoba-Sucre.** Precios medios nominales y reales<sup>1</sup> del ganado vacuno macho en pie de primera calidad, 2022.

Meses	Precios nominales y reales ganado macho (\$/ kilogramo)					
	Levante		Preceba		Cebado	
	Nominal	Real	Nominal	Real	Nominal	Real
Enero	7.900	4.259	7.567	4.079	7.232	3.898
Febrero	8.399	4.469	7.795	4.147	7.223	3.843
Marzo	8.873	4.447	8.408	4.214	7.549	3.784
Abril	9.697	4.578	9.279	4.381	8.276	3.907
Mayo	10.060	4.556	9.499	4.301	8.569	3.880
Junio	9.876	4.474	9.180	4.159	8.178	3.705
Julio	8.997	4.314	8.325	3.992	7.616	3.652
Agosto	8.086	4.055	7.730	3.876	7.438	3.730
Septiembre	8.505	4.293	7.866	3.971	7.519	3.795
Octubre	8.388	4.214	8.231	4.135	7.927	3.982

<sup>1</sup> deflactado por el índice de precio del productor nacional de ganado bovino del DANE, base diciembre del 2014=100

Fuente. Cálculos del OPCA con base en información de las comercializadoras de ganado vivo en subastas y DANE

Tabla 2 A. **Subregión Córdoba-Sucre.** Precios medios nominales y reales<sup>1</sup> del ganado vacuno hembra en pie de primera calidad, 2022.

Meses	Precios nominales y reales de ganado hembra (\$/kilogramo)					
	Levante		Vientre		Escotera gorda	
	Nominal	Real	Nominal	Real	Nominal	Real
Enero	6.534	3.522	6.216	3.351	5.708	3.077
Febrero	6.775	3.605	6.314	3.359	5.813	3.093
Marzo	7.317	3.667	6.767	3.392	6.032	3.023
Abril	7.886	3.723	7.278	3.436	6.536	3.086
Mayo	7.977	3.612	7.467	3.381	6.855	3.104
Junio	8.075	3.658	7.443	3.372	6.655	3.015
Julio	7.665	3.676	6.985	3.350	6.296	3.019
Agosto	7.000	3.510	6,644	3.332	6.092	3.055
Sept	7.076	3.572	6.660	3.362	5.861	2.958
Oct	7.104	3.569	6.838	3.435	6.374	3.202

<sup>1</sup> deflactado por el índice de precio pagado por el productor nacional de ganado bovino del DANE, Base diciembre del 2014=100

Fuente: Ibidem

Tabla 3. **Subregión Córdoba-Sucre.** Cantidades comercializadas de ganado vacuno en pie de primera calidad, 2022.

Meses	Cantidades de primera clase (número de animales)							
	Macho levante	Macho preceba	Machos gordos	Hembras levante	Hembras de vientre	Vacas Escoterías <sup>1</sup>	Total <sup>2</sup>	Total, de segunda
Enero	9.928	3.784	869	2.831	3.005	4.158	27.022	8.864
Febrero	10.995	4.358	588	3.038	3.548	3.870	29.046	7.888
Marzo	13.216	3.851	602	4.887	3.975	4.665	35.003	7.201
Abril	14.518	3.121	926	4.843	3.602	4.471	36.943	7.802
Mayo	17.894	5.588	1.118	6.312	4.924	5.750	46.191	10.789
Junio	17.257	7.348	1.263	6.004	5.941	5.525	48.983	11.848
Julio	13.945	6.110	807	6.092	5.085	5.105	41.982	12.910
Agosto	11.176	5.039	681	4.952	3.882	5.487	35.483	13.948
Sept	13.122	4.482	578	4.335	3.567	3.313	34.653	9.961
Octubre	13.655	5.035	941	6.341	5.019	5.652	40.770	14.514

<sup>1</sup> comprende solo escoterías de 2 ¾ y 3 años. <sup>2</sup>Incluye también destetos, macho y hembra; hembra de 3 años, vacas paridas de primera, vacas escoterías de edad menor a 2 ¾ año.

Fuente: Cálculos del OPCA con base en información de las comercializadoras de ganado en subastas

Tabla 4. Oferta de ganado vacuno vivo de primera en el Caribe Colombiano y y Antioquia, enero-oct/2022

meses	Oferta de ganado vacuno vivo		
	Caribe colombiano <sup>1</sup>	Antioquia	Total
Enero	29.468	33.812	63.280
Febrero	32.589	35.360	67.949
Marzo	38.186	32.944	71.130
Abril	40.221	31.069	71.290
Mayo	49.933	34.453	84.386
Junio	52.388	36.727	89.115
Julio	45.458	40.350	85.808
Agosto	39.139	34.825	73.964
Sept	38.271	39.371	77.642
Octubre	43.800	42.036	85.836

<sup>1</sup> comprende los depts. de Córdoba, Sucre, Bolívar y Cesar

Fuente. Cálculos del OPCA con base en subastas y ferias

Tabla 5. **Subregión Córdoba-Sucre.** Peso físico<sup>1</sup> del ganado vacuno macho en pie comercializado de primera calidad, 2022.

Meses	Edad y peso físico (kilogramos)									
	Macho levante				Macho pre-ceba			Macho gordo		
	1	1 ¼	1 ½	1 ¾	2	2 ¼	2 ½	2 ¾	3	Toros
Enero	140	165	199	235	259	304	338	376	458	574
Febrero	140	165	199	234	264	305	335	377	464	569
Marzo	139	165	197	232	266	299	338	381	473	552
Abril	140	165	198	234	263	306	336	380	436	552
Mayo	140	164	200	234	264	302	336	377	450	542
Junio	140	164	199	233	266	304	334	380	453	549
Julio	140	165	200	233	264	303	333	383	477	563
Agosto	142	165	199	235	263	303	334	385	456	549
Sept	140	165	197	233	264	306	336	385	463	578
Octubre	140	165	196	233	263	306	340	386	448	571

<sup>1</sup>ponderado por las cantidades de animales

Fuente: Cálculos del OPCA con base en información de las comercializadoras de ganado en subastas

Tabla 5 A. **Subregión Córdoba-Sucre.** Peso físico<sup>1</sup> en kilogramos del ganado vacuno hembra en pie comercializado de primera calidad, 2022.

Meses	Edad y peso físico kilogramo)								
	Hembra levante				Hembra vientre				Hembra gorda (escoterías)
	1	1 ¼	1 ½	1 ¾	2	2 ¼	2 ½	2 ¾	
Enero	142	164	200	234	263	306	337	378	405
Febrero	140	164	200	234	264	313	340	377	407
Marzo	139	165	197	234	264	305	337	378	395
Abril	140	164	199	234	264	306	334	378	387
Mayo	140	165	198	232	264	303	336	377	390
Junio	139	164	199	235	264	306	339	386	410
Julio	139	164	198	233	265	307	338	382	412
Agosto	144	165	200	236	264	306	336	382	412
Sept	139	165	199	235	263	310	338	364	427
Octubre	139	166	199	233	265	305	337	379	410

<sup>1</sup>ponderado por las cantidades de animales

Fuente: Cálculos del OPCA con base en información de las comercializadoras de ganado en subastas

