



BOLETINES DEL OPCA

AÑO 6, NÚMERO 57, MAYO 2022

CONTENIDO

1] Comercio formal de leche cruda de vaca. Indicadores.

2] Anexos

Observatorio de Precios y Costos Agrarios de la Zona Noroccidental del Caribe Colombiano, OPCA.
Universidad de Córdoba | Montería - Córdoba, Colombia | Carrera 6 No 76-103
Contacto:
opca@correo.unicordoba.edu.co
Sitio web:
<https://www.unicordoba.edu.co/index.php/opca/extension/>

1]. Comercio formal de leche cruda de vaca¹

Resumen

En el mes de mayo los indicadores de comercio formal de leche cruda de vaca en los departamentos de Córdoba y Sucre decayeron: el índice de precio recibido por el productor y comercializador se redujo; igual sucedió con el precio por litro de leche cruda nominal y real; el acopió siguió en aumento, aunque de manera decreciente.

A nivel nacional y en el caribe colombiano, el precio nominal con bonificación siguió en aumento; el acopio

fue mayor, pero el precio real sin bonificación siguió deteriorándose en su capacidad de compra, expresión que los productores formalizados compran menos con él.

i) Índice precio y acopio de leche cruda

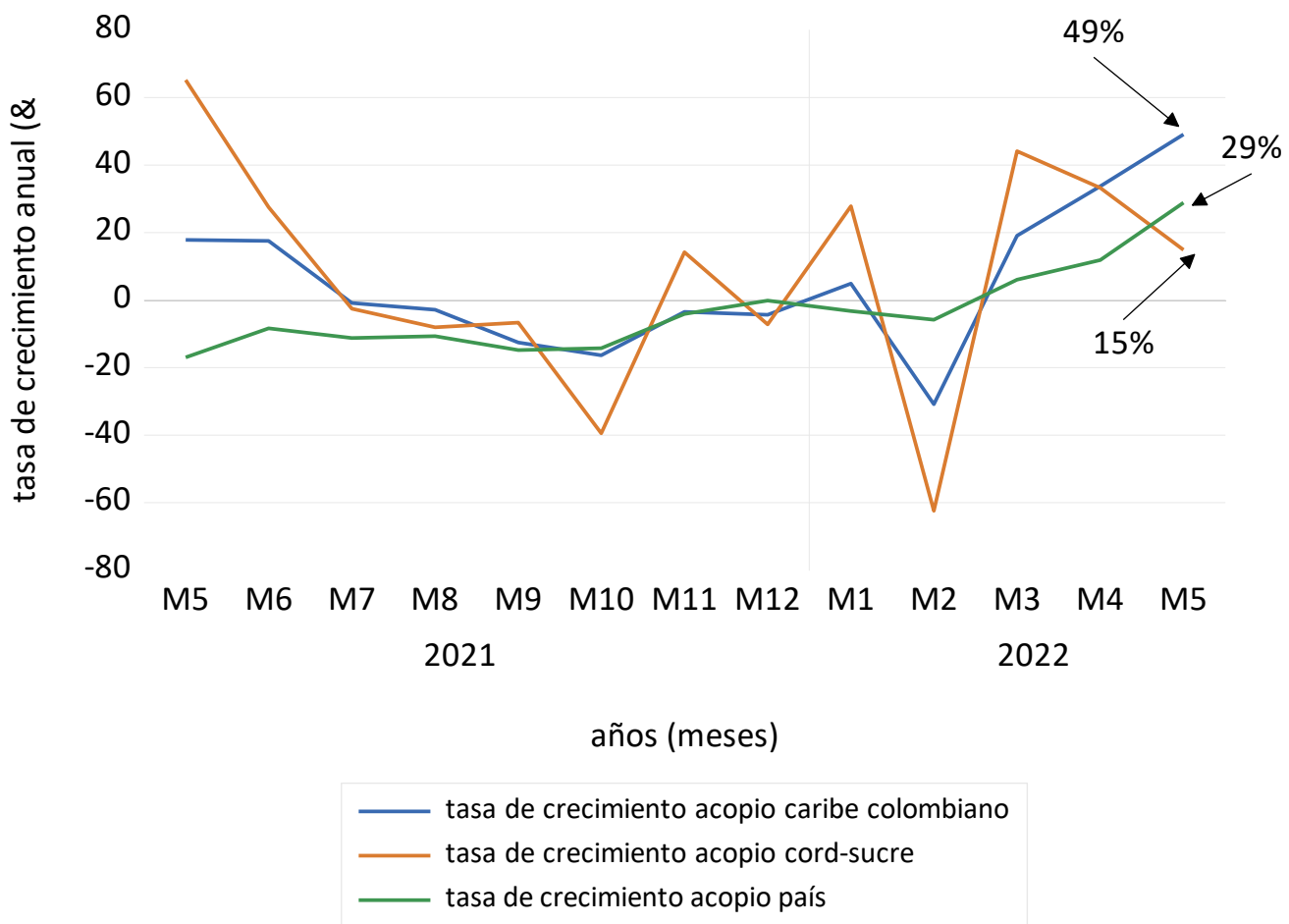
Durante el mes de mayo, el índice de precio recibido por el productor y comercializador de leche cruda formalizado disminuyó en 2,5% comparado con el de abril. Se colocó en 135,6. Cotejado con el de mayo del año anterior (121,7), está 14 puntos porcentuales por encima (tabla 1).

¹ Los comentarios contenidos en Boletines del OPCA no comprometen a las autoridades académicas y administrativas que representan a la Universidad de Córdoba, Colombia, entidad para la cual laboro.

El acopio de la industria siguió en aumento por cuarto mes consecutivo: creció de 5,8 millones de litros a 6,8 millones, un crecimiento básico de 18,1%. El aumento del acopio en cantidad absoluta fue general. En el caribe colombiano compró 36,5 millones de litros, superior a los 26,2 millones del mes anterior. En el país, compró 309,2 millones, superior a los 288,2 que acopió en abril (anexo tabla 4).

Si se mide en porcentaje con la tasa de crecimiento acumulada de 12 meses, el acopio en Córdoba-Sucre durante mayo decreció: fue 15%; en abril, había sido 33%, como se muestra en la gráfica 1.

Gráfica 1. Tasa de crecimiento acumulada de 12 meses del acopio industrial en Córdoba-Sucre, caribe colombiano y Colombia, mayo/2021-mayo/2022(%)

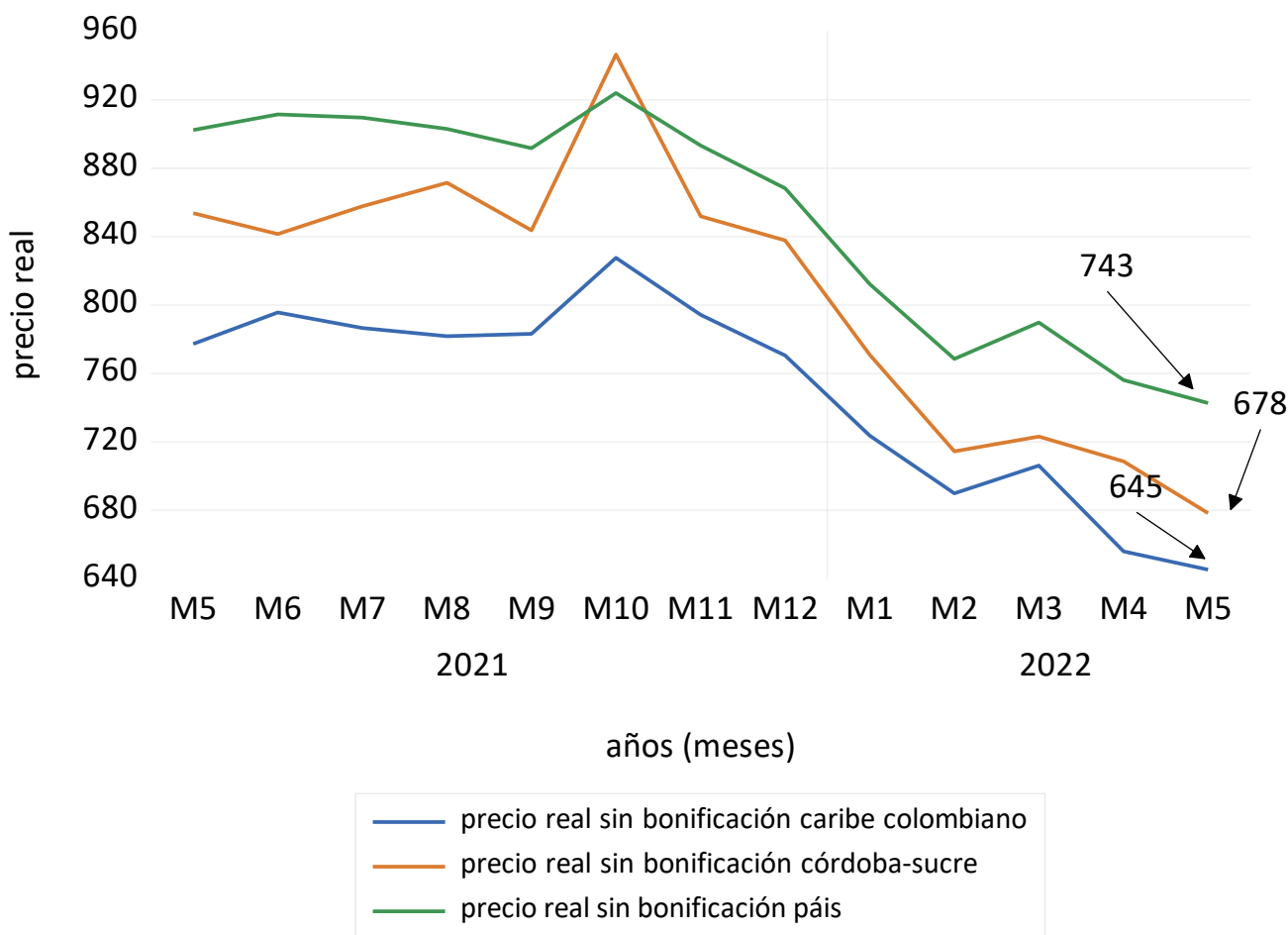


En el caso del caribe, la variación anual ha sido creciente en los dos últimos meses: aumentó 49%, en abril había sido 34%; en el país también fue evidente este comportamiento creciente de mayores compras: en mayo aumentaba 29% , en abril era 12%

ii) Precio nominal y real

En Córdoba-Sucre, el precio nominal con bonificación, que venía en ascenso desde hace 10 meses, se redujo; igual comportamiento a la baja tuvo el precio sin bonificación, el cual crecía desde marzo (tabla 2). En el país y en el caribe, el precio nominal con bonificación completó 12 y 11 meses de aumento continuo; el precio nominal sin bonificación ha permanecido estable en \$1,350 por litro desde marzo; en el caribe creció de \$1.171 en abril a \$1.173 en mayo.

Gráfica 2. Precio real del precio del litro de leche cruda sin bonificación mayo/2021-mayo/2022 (pesos constantes de diciembre 2014)



Como consecuencia del estancamiento del precio nominal y del hecho que la inflación al productor ha crecido más rápido que este, en el país, en el caribe y en Córdoba-Sucre el precio real sin bonificación siguió disminuyendo, es decir, continuó perdiendo capacidad de compra desde octubre/2021, como se ha venido relatando en Boletines anteriores. Aunque se recuperó en marzo, en abril y mayo volvió a retroceder a niveles muy por debajo de los de hace un año, como se puede ver en la gráfica 2. A precios constantes de diciembre del 2014, es \$743, \$678 y \$645, respectivamente.

2]. Anexos

Tabla 1. Subregión **Córdoba-Sucre**. Índice de precio al productor de leche cruda de vaca sin bonificación, 2022. Base febrero 2018=100.

Mes	Índice	Variación porcentual	Comportamiento
Enero	131,1	-3,5	(-)
Febrero	127,9	-2,4	(-)
Marzo	136,0	6,3	(+)
Abril	139,1	2,3	(+)
Mayo	135,6	-2,5	(-)

Fuente. Cálculos del OPCA, con base en información del MADR- Unidad de seguimiento de precios, USP.

(+) = comportamiento positivo; (-) = comportamiento negativo; (=) estable

Tabla 2. Departamentos Córdoba-Sucre. Precio nominal de la leche cruda pagado por la industria lechera, sin y con bonificación, 2022 (\$/litro)

Mes	Precio Córdoba (\$/litro)			Precio Sucre (\$/litro)			Precio ponderado ² Córdoba-Sucre (\$/litro)	
	Sin bonific	Con bonific	Precio Dane ¹	Sin bonific.	Con bonific	Precio Dane ¹	Sin bonific	Con bonific
Enero	1.234	1.681	1.477	998	1.449	1.626	1.192	1.639
Febrero	1.207	1.739	1.509	956	1.384	1.704	1.163	1.667
Marzo	1.259	1.802	1.519	1.099	1.584	1.645	1.236	1.771
Abril	1.295	1.872	1.515	1.117	1.567	1.562	1.265	1.820
Mayo	1.252	1.844		1.127	1.509		1.233	1.792

¹ El precio DANE es un promedio mensual simple del precio en finca de 12 municipios del Dpto. de Córdoba, y de 8 municipios del Dpto de Sucre, según DANE.

² precio ponderado por las cantidades compradas por la industria en cada Departamento

Fuente: USP -MADR y DANE. Cálculos del OPCA.

Tabla 3. Departamentos de Córdoba-Sucre. Cantidades acopiadas de leche cruda por la industria lechera, 2022

Mes	Córdoba	Sucre	Total	
	Total	Total	Proveedores directos	Total, subregión
Enero	4.220.807	926.426	4.699.633	5.147.233
Febrero	3.815.064	811.293	4.067.049	4.626.357
Marzo	4.325.238	717.725	4.473.968	5.042.963
Abril	4.794.219	974.568	5.120.911	5.768.787
Mayo	5.759.826	1.051.351	5.929.315	6.811.177

Fuente: Unidad de seguimiento de precios de la leche, MADR. Cálculos del OPCA

Tabla 4. Cantidades acopiadas de leche y precios pagados por la industria en Colombia y en el caribe colombiano, 2022

meses	Cantidades (millones de litros)		Precios corrientes (\$/litro)			
			Con bonificación		Sin bonificación	
	Colombia	Caribe	Colombia	Caribe	Colombia	Caribe
Enero	273,5	21,6	1.678	1.582	1.256	1.119
Feb	248,6	17,7	1.758	1.639	1.251	1.123
Marzo	284,2	22,2	1.862	1.727	1.350	1.207
Abril	288,2	26,2	1.931	1.774	1.350	1.171
Mayo	309,2	36,5	1.948	1.753	1.350	1.173

Fuente: Unidad de seguimiento de precios de la leche, MADR. Cálculos del OPCA